

ES INSTRUCCIONES DE INSTALACIÓN, USO Y MANTENIMIENTO ARMARIOS FRIGORÍFICOS

FR INSTRUCTIONS D'INSTALLATION, D'UTILISATION ET D'ENTRETIEN ARMOIRES FRIGORIFIQUES

EN INSTALLATION, USE AND MAINTENANCE INSTRUCTIONS REFRIGERATION CABINETS

DE INSTALLATIONS, GEBRAUCHS UND WARTUNGSANLEITUNG KÜHLSCHRÄNKE






IT ISTRUZIONI PER L'INSTALLAZIONE, L'USO E LA MANUTENZIONE ARMADI FRIGORIFERI

PL INSTRUKCJA INSTALACJI, UŻYTKOWANIA I KONSERWACJI URZĄDZENIA SZAFY CHŁODNICZE



CODE: 602305P0013
REV.: 0- 08/2016



				
PRECAUCIÓN	TENSIÓN PELIGROSA	LEA LAS INSTRUCCIONES	TIERRA DE PROTECCIÓN	EQUIPOTENCIALIDAD
PRÉCAUTION	TENSION DANGEREUSE	LISEZ LES INSTRUCTIONS	TERRE DE PROTECTION	ÉQUIPOTENTIALITÉ
WARNING	HAZARDOUSVOLTAGE	PLEASE READINSTRUCTIONS	PROTECTIVEEARTH	EQUIPOTENTIAL BONDING
VORSICHT	GEFÄHRLICHE SPANNUNG	ANLEITUNG GRÜNDLICH LESEN	SCHUTZ- ERDE	POTENZIALAUSGLEIC H
PRECAUZIONE	TENSIONE PERICOLOSA	LEGGERE LE ISTRUZIONI	TERRA DI PROTEZIONE	EQUIPOTENZIALITÀ
OSTRZEŻENIE	WYSOKIE NAPIĘCIE	NALEŻY PRZECZYTAĆ INSTRUKCJĘ	UZIEMIENIE OCHRONNE	PODŁĄCZENIE EKWIPOTENCJALNE

FRANÇAIS (ARMOIRES FRIGORIFIQUES)..... 26

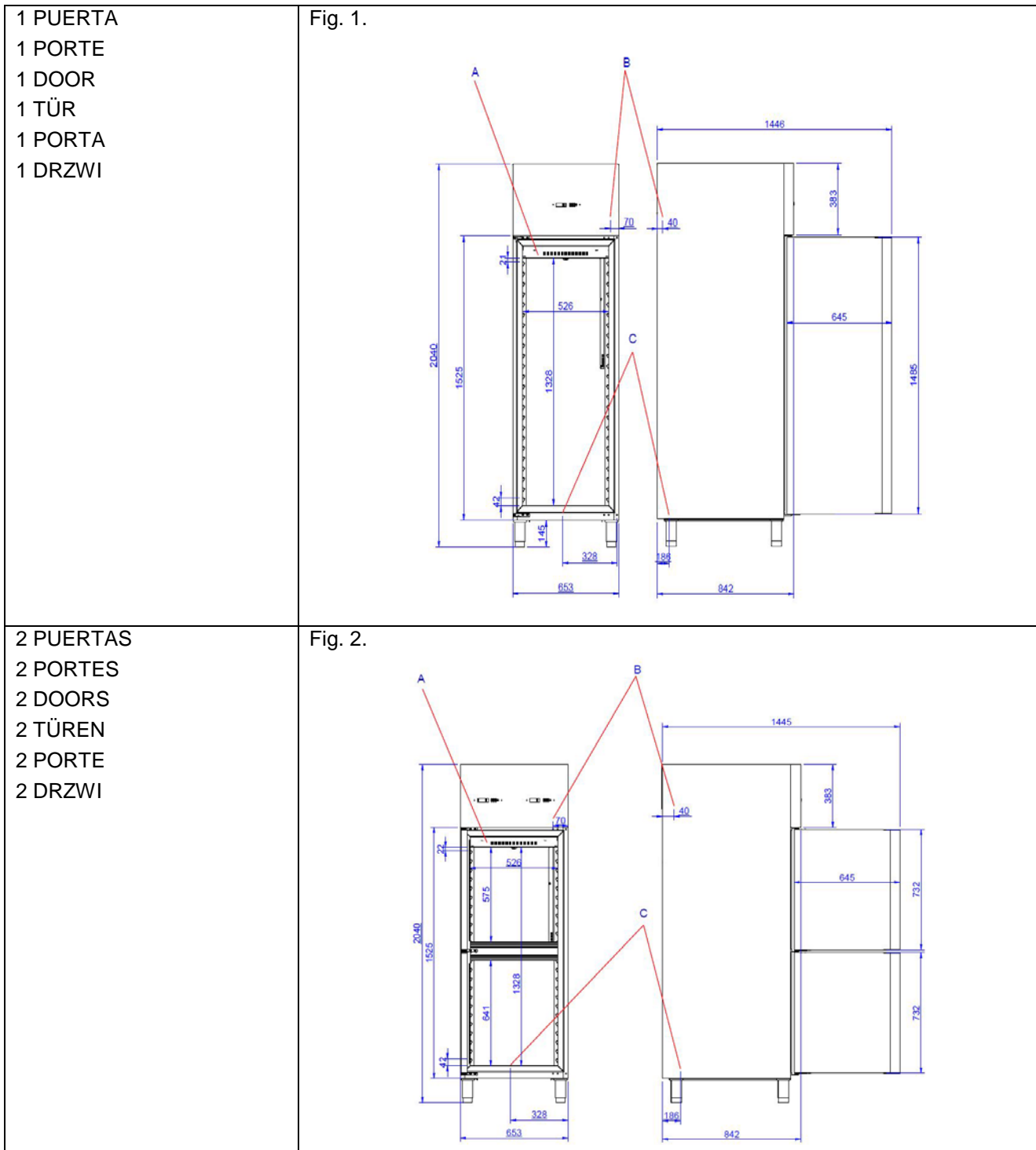


DIMENSIONES GENERALES Y ACOMETIDAS (mm)
DIMENSIONS GÉNÉRALES ET BRANCHEMENTS (mm)
GENERAL MEASUREMENTS AND CONNECTIONS(mm)

ALLGEMEINE ABMESSUNGEN UND ZULEITUNGEN (mm)
DIMENSIONI GENERALI E CONNESSIONI(mm)
WYMIARY OGÓLNE ORAZ PODŁĄCZENIE (mm)

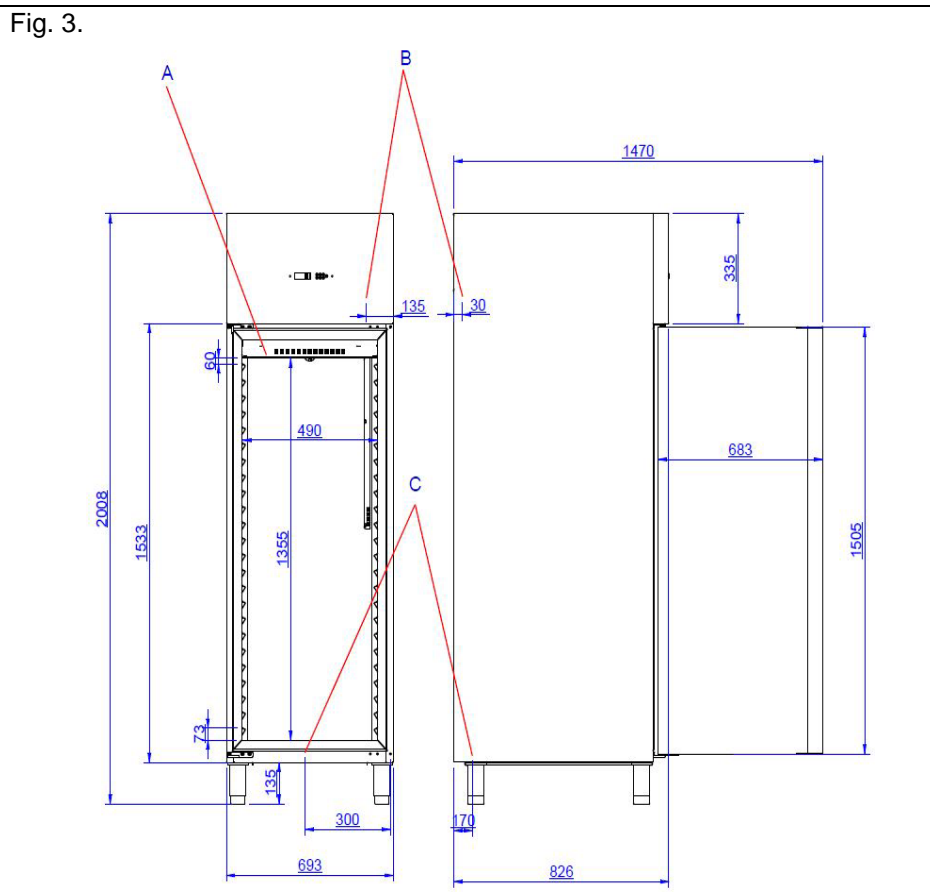
A	Evaporador	Évaporateur	Evaporator	Verdampfer	Evaporatore	Skraplacz
B	Toma de corriente	Alimentation	Plug	Stromquelle	Presse elettrica	Wtyczka
C	Desague	Évacuation	Drainage	Abfluss	Scarico	Odprowadzanie wody

GNHC07 - GASTRONORM 700L (HC: R600a/ R290a)

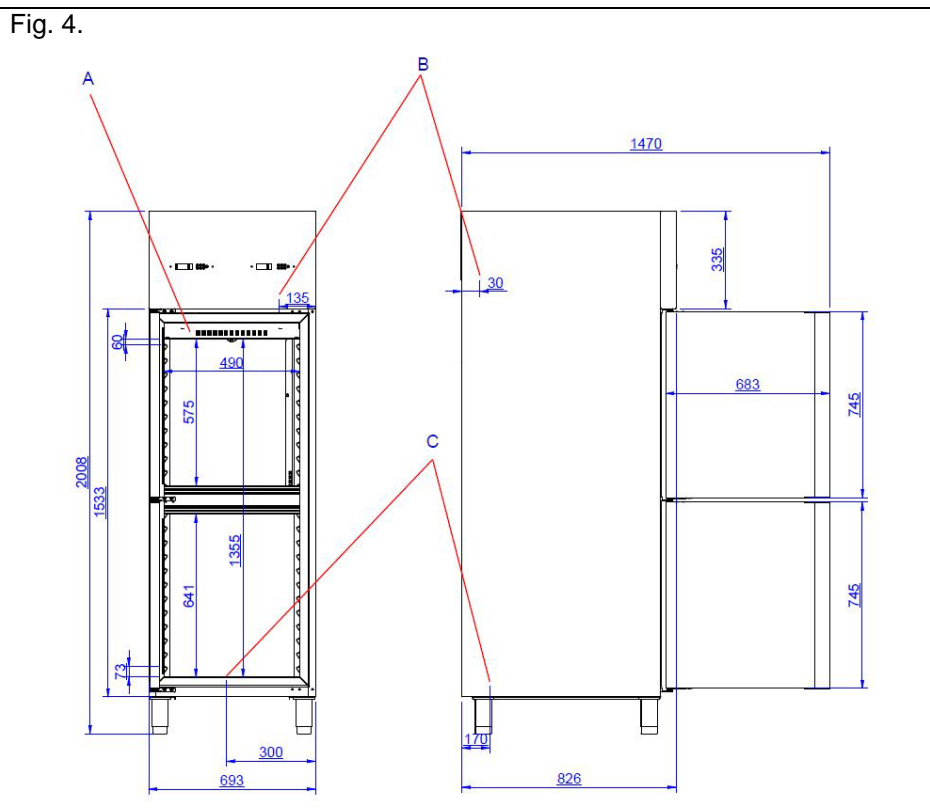


GNHFC07- GASTRONORM 700L (HFC: R134a/ R404a)

1 PUERTA
 1 PORTE
 1 DOOR
 1 TÜR
 1 PORTA
 1 DRZWI



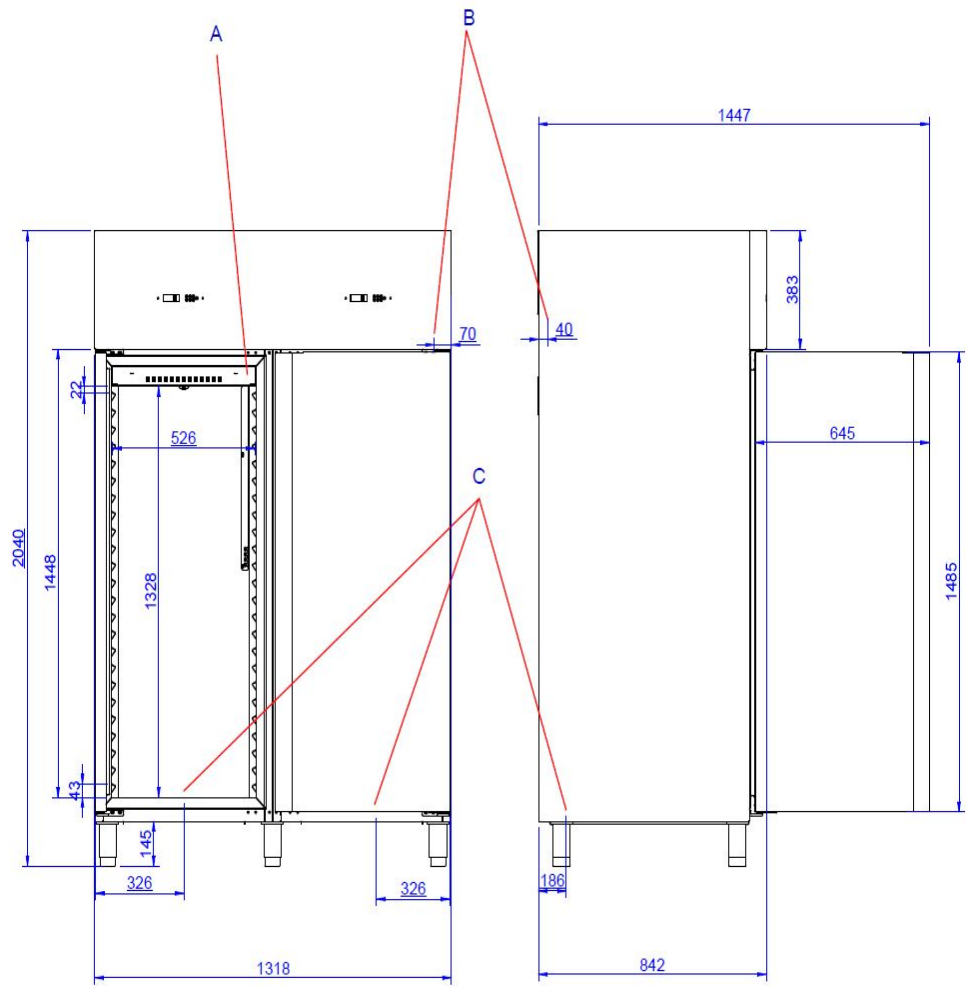
2 PUERTAS
 2 PORTES
 2 DOORS
 2 TÜREN
 2 PORTE
 2 DRZWI



GNHC14- GASTRONORM 1400L (HC: R600a/ R290a)

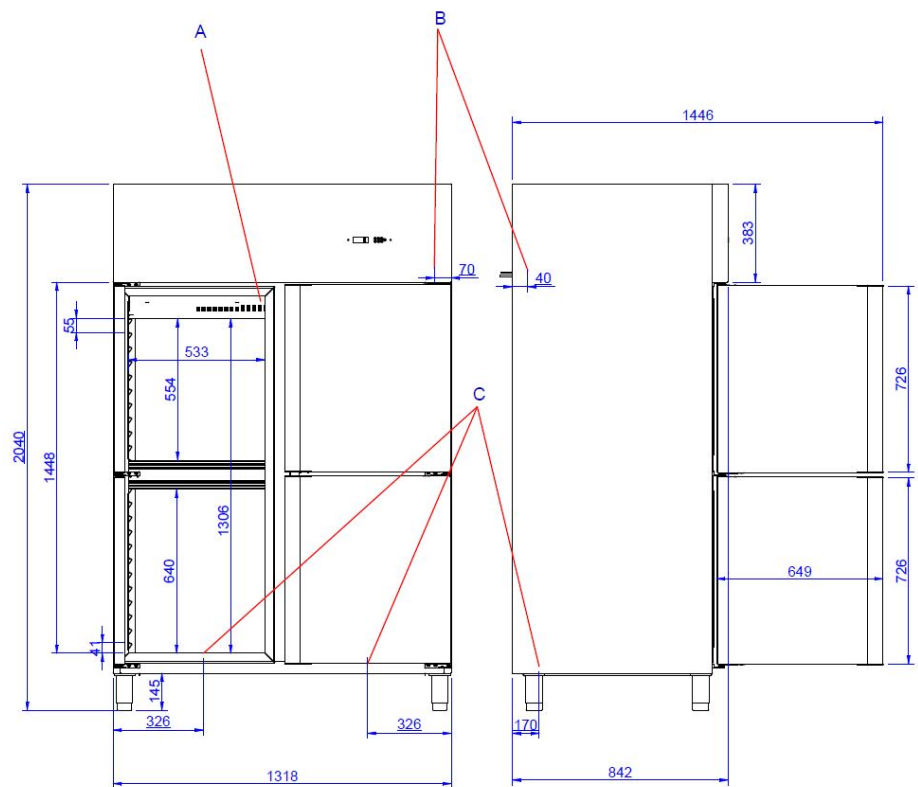
2 PUERTAS
 2 PORTES
 2 DOORS
 2 TÜREN
 2 PORTE
 2 DRZWI

Fig. 5.



3-4 PUERTAS
 3-4 PORTES
 3-4 DOORS
 3-4 TÜREN
 3-4 PORTE
 3-4 DRZWI

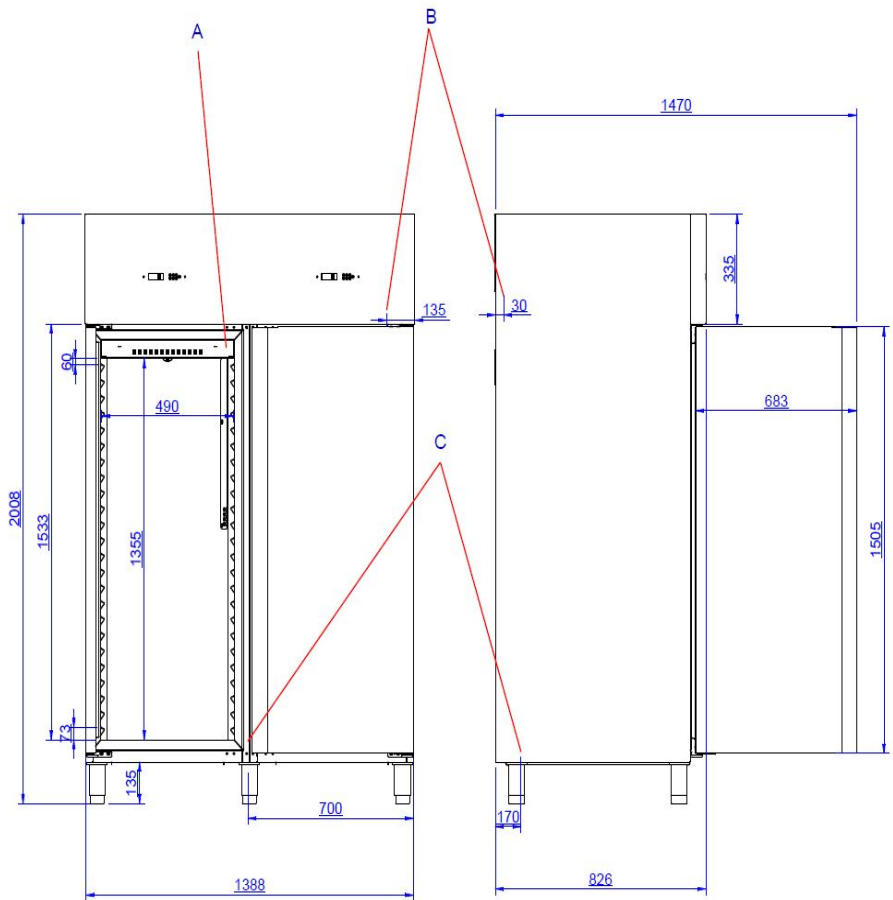
Fig. 6.



GNHFC14- GASTRONORM 1400L (HFC: R134a/ R404a)

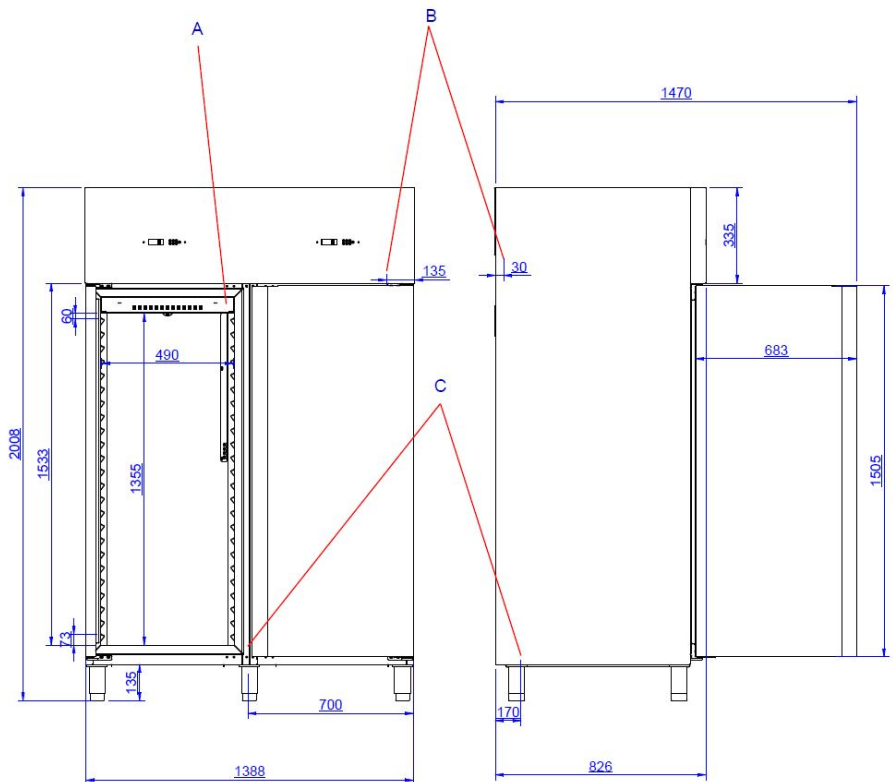
2 PUERTAS
 2 PORTES
 2 DOORS
 2 TÜREN
 2 PORTE
 2 DRZWI

Fig. 7.



3-4 PUERTAS
 3-4 PORTES
 3-4 DOORS
 3-4 TÜREN
 3-4 PORTE
 3-4 DRZWI

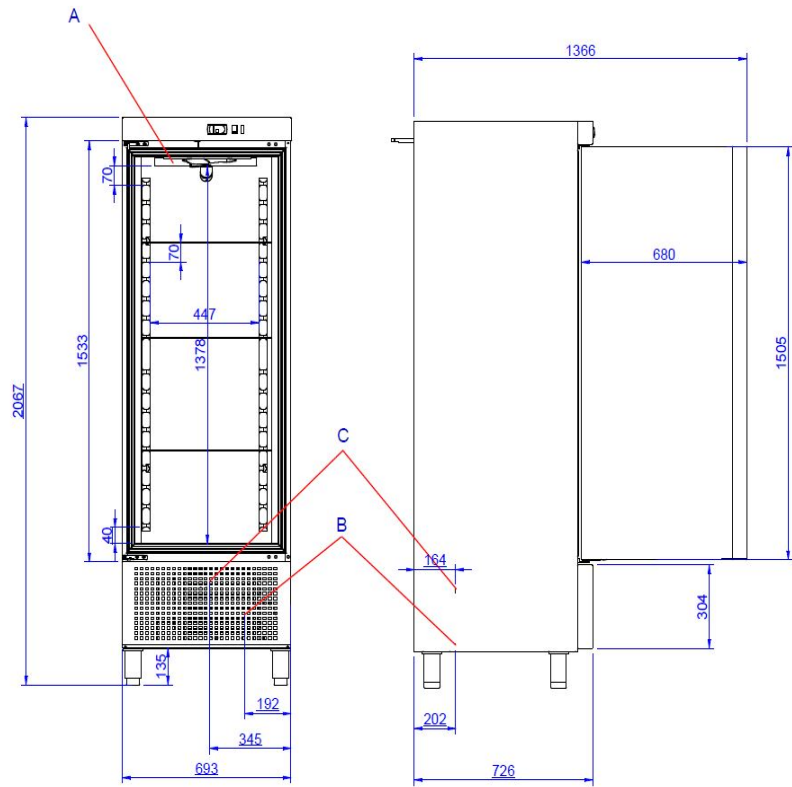
Fig. 8.



SNHC06& SNHFC06- SNACK600L (HC: R600a/ R290a& HFC: R134a/ R404a)

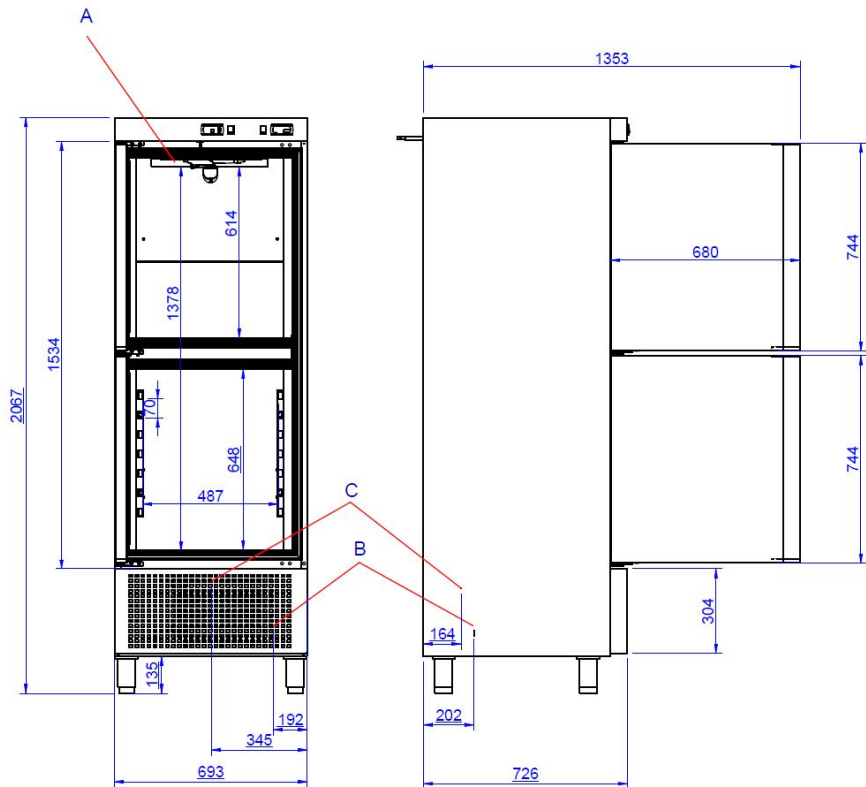
- 1 PUERTA
- 1 PORTE
- 1 DOOR
- 1 TÜR
- 1 PORTA
- 1 DRZWI

Fig. 9.

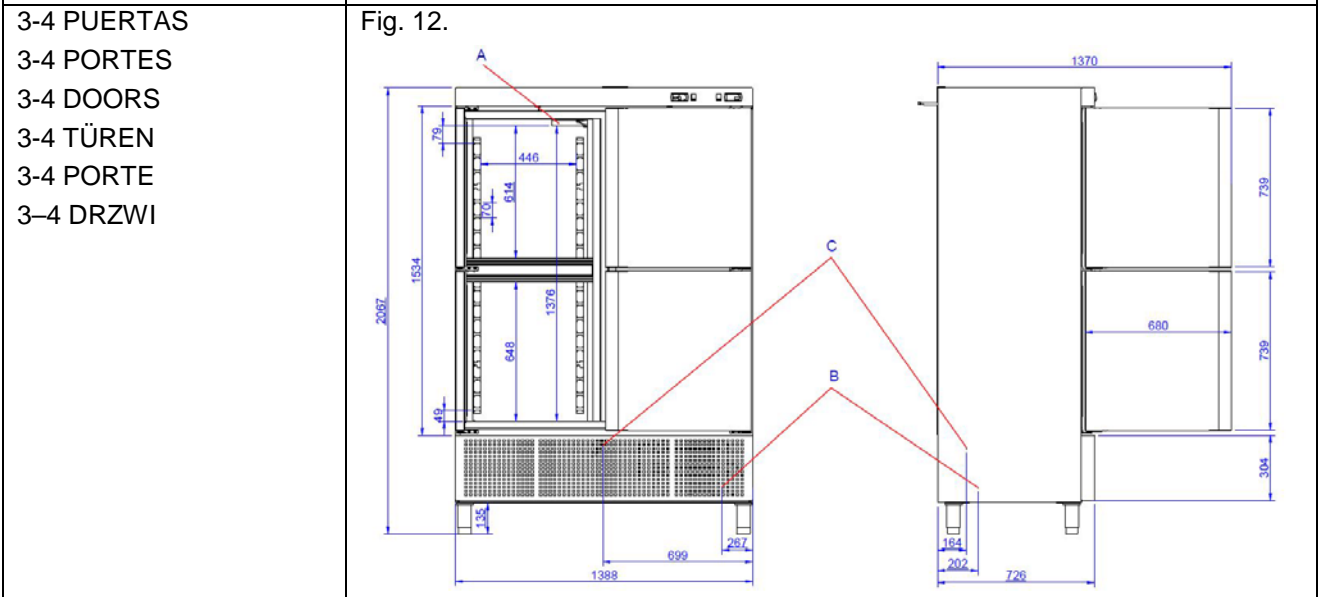
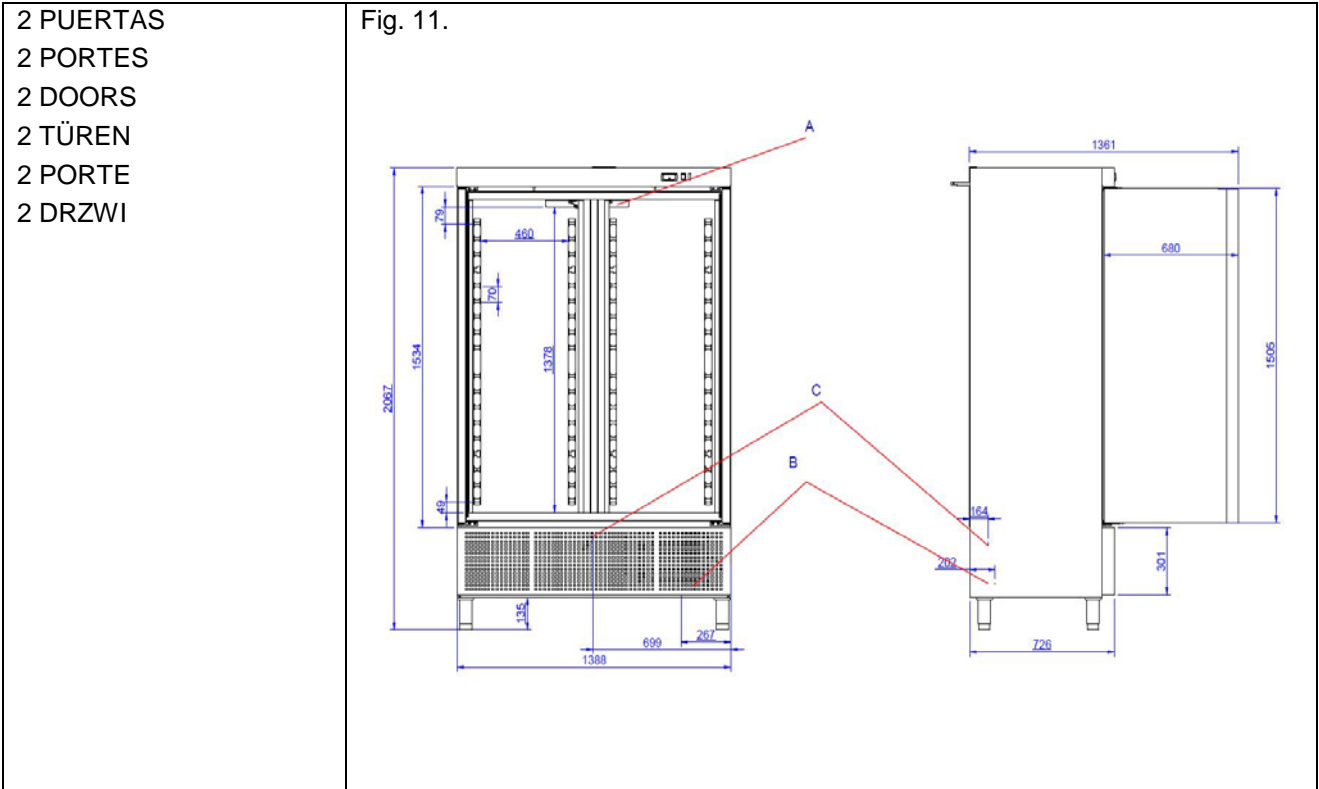


- 2 PUERTAS
- 2 PORTES
- 2 DOORS
- 2 TÜREN
- 2 PORTE
- 2 DRZWI

Fig. 10.



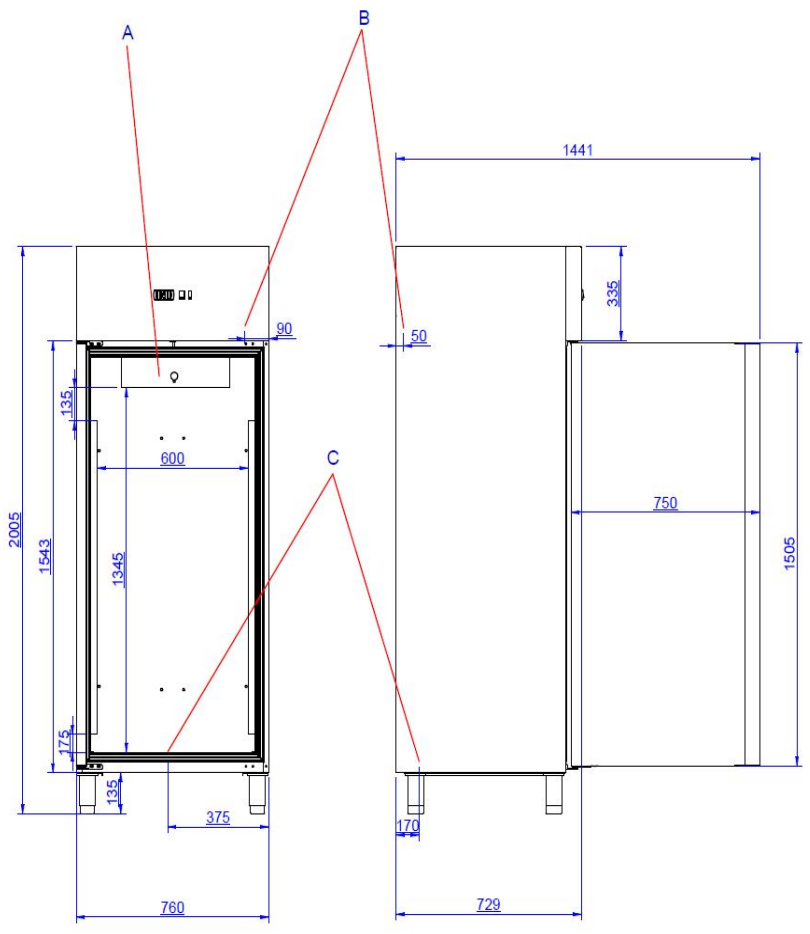
SNHC12& SNHFC12- SNACK1200L (HC: R600a/ R290a &HFC: R134a/ R404a)



PTHF-PASTRY (HC: R600 a)
PTHFC- PASTRY (HFC: R134a)

- PTHFC1
- 1 PUERTA
- 1 PORTE
- 1 DOOR
- 1 TÜR
- 1 PORTA
- 1 DRZWI

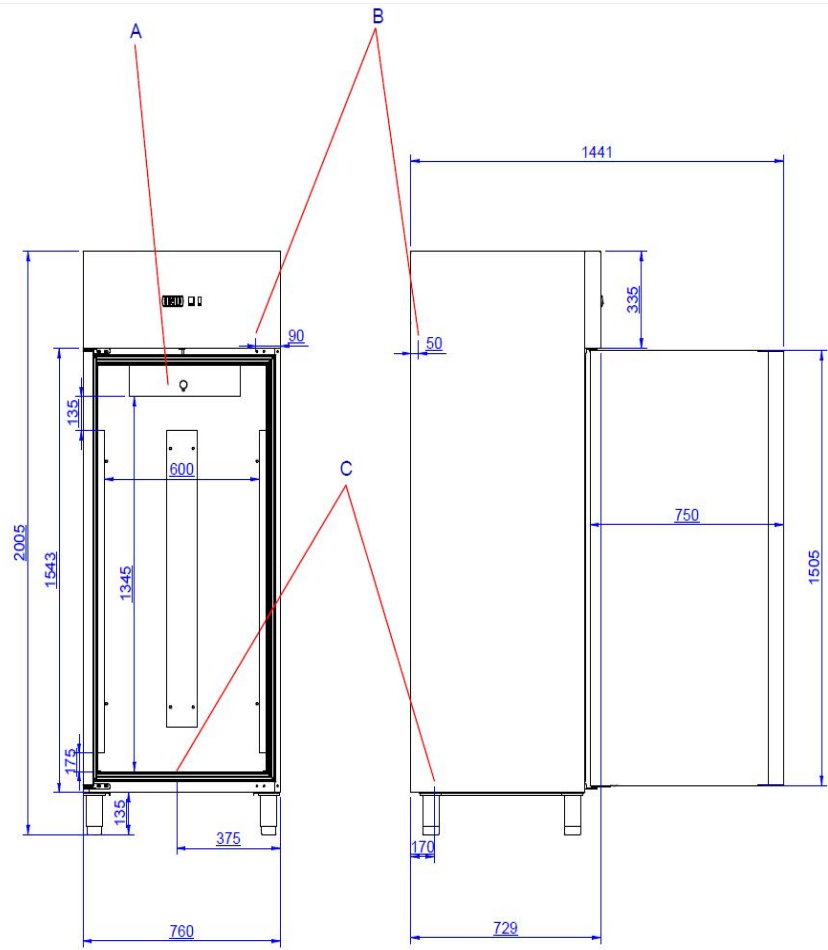
Fig. 13.



FSHC- FISH (HC: R600 a)
FSHFC- FISH (HFC: R134 a)

- FSHFC
- 1 PUERTA
- 1 PORTE
- 1 DOOR
- 1 TÜR
- 1 PORTA
- 1 DRZWI

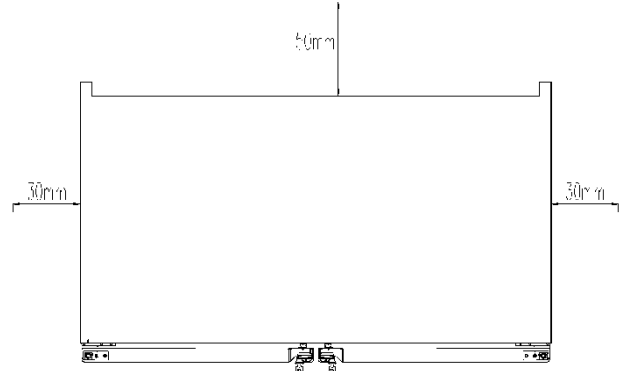
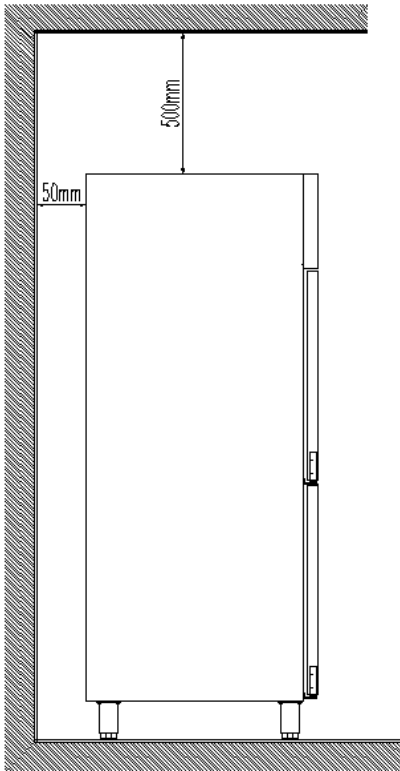
Fig. 15.



COLOCACION DE ARMARIO EN SALA (mm)
POSE D'ARMOIRE EN SALLE (mm)
LOCATION OF CABINET IN THE ROOM(mm)

AUFSTELLUNG DES KÜHLSCHRANKS IM RAUM (mm)
POSIZIONAMENTO DELL'ARMADIO NELLA SALA (mm)
UMIESZCZENIE SZAFY W POMIESZCZENI (mm)

Fig. 16.



CARACTERISTICAS GENERALES
CARACTÉRISTIQUES GÉNÉRALES
GENERAL CHARACTERISTICS

ALLGEMEINE EIGENSCHAFTEN
CARATTERISTICHE GENERALI
CHARAKTERYSTYKA OGÓLNA

Tabla 1 / Table 1 / Tableau 1 / Table 1 / Tabelle 1 / Tabella 1 / Tabela 1

Modelo Modèle Model Modell Modello Model	Litros Litres Liters Liter Litri Litry	Puertas Portes Doors Türen Porte Drzwi	Temp. Temp. Temp. Temp. Temp.	Gas Gaz Gas Gas Gas Gaz	Potencia frigorífica (W) Puissance frigorifique (W) Refrigerated power (W) Kühlleistung (W) Potenza frigorifera (W) Moc chłodzenia (W)	W x D x H exterior (mm) L x P x H extérieur (mm) W x D x H external (mm) B x H x T außen (mm) W x D x H exterior (mm) W x D x H zewnętrzne (mm)	Peso neto (kg) Poids net (kg) Weight (kg) Nettogewicht (kg) Peso netto (kg) Masa netto (kg)
GNHC071P	700	1	P ¹	R-600 a	309	653x 842x 2040	144
GNHC072P	700	2	P	R-600 a			
GNHC071N	700	1	N ²	R-290 a	275		
GNHC072N	700	2	N	R-290 a			
GNHC072PP	700	2	PP	R-600 a	176 + 176		
GNHC072PN	700	2	PN ³	R-600 a & R-290 a	176 + 176	184	
GNHFC071P	700	1	P	R-134 a	300	693x 826x 2008	144
GNHFC072P	700	2	P	R-134 a			
GNHFC071N	700	1	N	R-404 a	438		
GNHFC072N	700	2	N	R-404 a			
GNHFC072PP	700	2	PP	R-134 a	178+ 178		
GNHFC072PN	700	2	PN	R-134 a & R-404 a	178+ 348	184	
GNHC142P	1400	2	P	R-600 a	357	1318x 842x 2040	225
GNHC143P	1400	3	P	R-600 a			
GNHC144P	1400	4	P	R-600 a			
GNHC142N	1400	2	N	R-290 a	735		
GNHC143N	1400	3	N	R-290 a			
GNHC144N	1400	4	N	R-290 a		261	
GNHC142PP	1400	3	PP ⁴	R-600 a	357 + 357		
GNHC143PP	1400	3	PP ⁵	R-600 a			
GNHC144PP	1400	3	PP ⁶	R-600 a			
GNHC142PN	1440	2	PN	R-600 a & R-290 a	309 + 275		
GNHC143PN	1400	3	PN	R-600 a & R-290 a	176 + 357	225	
GNHC144PN	1400	4	PN	R-600 a & R-290 a			
GNHFC142P	1400	2	P	R-134 a	500	1388x 826x 2008	225
GNHFC143P	1400	3	P	R-134 a			
GNHFC144P	1400	4	P	R-134 a			
GNHFC142N	1400	2	N	R-404 a	1000		

¹ P: positivo/ positif / positive / positiv / positivo / pozytywny

² N: negativo/ négatif / negative / negativ / negativo / negatywny

³ PN: positivo+ negativo/ positif + négatif / positive+ negative / positiv + negativ / positivo + negativo / pozytywny+ negatywny

⁴ PP: positivo+ positivo (2 diferentes)/ positif + positif (2 différent) / positivo+ positivo (2 different) / positiv + negativ (2 verschiedene) / positivo + positivo (2 diversi) / pozytywny + pozytywny (2 różne)

⁵ PP: positivo+ positivo (2 diferentes)/ positif + positif (2 différent) / positivo+ positivo (2 different) / positiv + negativ (2 verschiedene) / positivo + positivo (2 diversi) / pozytywny + pozytywny (2 różne)

⁶ PP: positivo+ positivo (2 diferentes)/ positif + positif (2 différent) / positivo+ positivo (2 different) / positiv + negativ (2 verschiedene) / positivo + positivo (2 diversi) / pozytywny + pozytywny (2 różne)

GNHFC143N	1400	3	N	R-404 a			
GNHFC144N	1400	4	N	R-404 a			
GNHFC142PP	1400	2	PP	R-134 a	178 + 178		264
GNHFC143PP	1400	3	PP	R-134 a			
GNHFC144PP	1400	4	PP	R-134 a			
GNHFC142PN	1400	2	PP	R-134 a & R-404 a	300 + 438		
GNHFC143PN	1400	3	PN	R-134 a & R-404 a	348 + 500		
GNHFC144PN	1400	4	PN	R-134 a & R-404 a			
SNHC061P	600	1	P	R-600 a	309	693x 726x 2067	115
SNHC062P	600	2	P	R-600 a			
SNHC061N	600	1	N	R-290 a	275		
SNHC062N	600	2	N	R-290 a			
SNHC062PN	600	2	PN	R-600 a & R-290 a	176		183
SNHFC061P	600	1	P	R-134 a	300		115
SNHFC062P	600	2	P	R-134 a			
SNHFC061N	600	1	N	R-404 a	438		
SNHFC062N	600	2	N	R-404 a			
SNHFC062PN	600	2	PN	R-134 a & R-404 a	348 + 178		183
SNHC122P	1200	2	P	R-600 a	357	1388 x 726 x 2067	210
SNHC123P	1200	3	P	R-600 a			
SNHC124P	1200	4	P	R-600 a			
SNHC122N	1200	2	N	R-290 a	735		
SNHC123N	1200	3	N	R-290 a			
SNHC124N	1200	3	N	R-290 a			
SNHC122PN	1200	2	PN	R-600 a & R-290 a	309 + 275		261
SNHC123PN	1200	3	PN	R-600 a & R-290 a	176 + 357		
SHNC124PN	1200	4	PN	R-600 a & R-290a			
SNHFC122P	1200	2	P	R-134 a	500		210
SNHFC123P	1200	3	P	R-134 a			
SNHFC124P	1200	4	P	R-134 a			
SNHFC122N	1200	2	N	R-404 a	1000		
SNHFC123N	1200	3	N	R-404 a			
SNHFC124N	1200	4	N	R-404 a			
SNHFC122PN	1200	2	PP	R-134 a & R-404 a	300 + 438		261
SNHFC123PN	1200	3	PN	R-134 a & R-404 a	348 + 500		
SHNFC124PN	1200	4	PN	R-134 a & R-404 a			
PTHC1P	600	1	P	R-606 a	309	760x 775x 2008	166
PTHFC1P	600	1	P	R-134 a	300		
FSHC	600	1	P	R-606 a	309		166
FSHFC	600	1	P	R-134 a	500		

CARACTERÍSTICAS ELÉCTRICAS
CARACTÉRISTIQUES ÉLECTRIQUES
ELECTRIC CHARACTERISTICS

ELEKTRISCHE EIGENSCHAFTEN
CARATTERISTICHE ELETTRICHE
CHARAKTERYSTYKA ELEKTRYCZNA

Tabla 2 / Table 2 / Tableau 2 / Table 2 / Tabelle 2 / Tabella 2 / Tabela 2

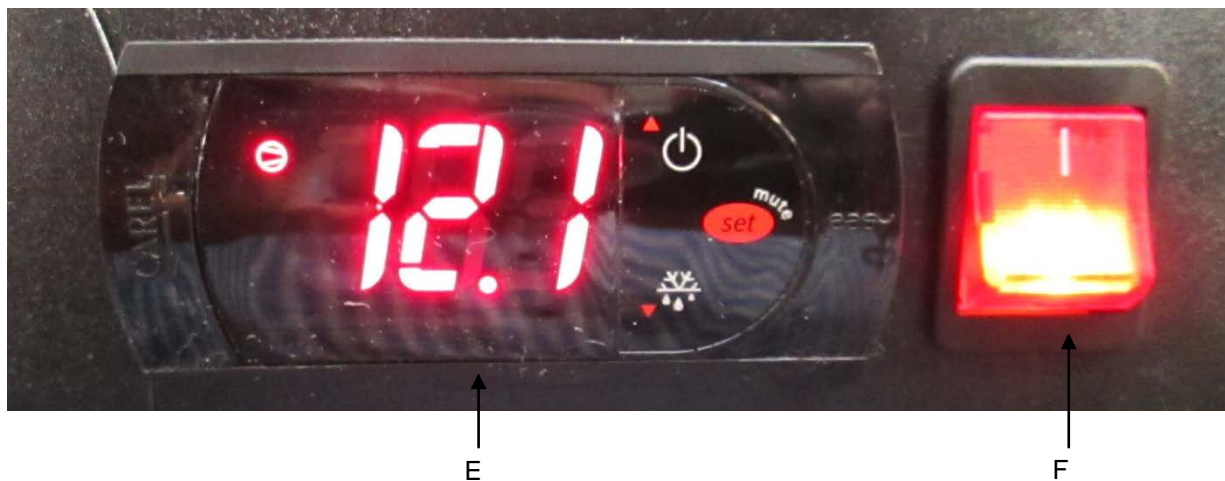
Modelo Modèle Model Modell Modello Model	Litros Litres Liters Liter Litri Litry	Puerta s Portes Doors Türen Porte Drzwi	Temp. Temp. Temp. Temp. Temp.	Gas Gaz Gas Gas Gas Gaz	VOLTAJE & FRECUENCIA / VOLTAGE ET FRÉQUENCE / VOLTAGE & FREQUENCY / SPANNUNG & FREQUENZ / VOLTAGGIO E FREQUENZA / NAPIĘCIE I CZĘSTOTLIWOŚĆ	SECCIÓN MANGUERA / SECTION TUYAU / WIRE AREA / QUERSCHNITT SCHLAUCH / SEZIONE TUBO / PRZEKRÓJ PRZEWODU	POTENCIA ELECTRICA/ PUISSANCE ÉLECTRIQUE/ CONNECTION LOAD/ ELEKTRISCHE LEISTUNG/ POTENZA ELETTRICA/ MOC ELEKTRYCZNA(W)	AMP. (A)
GNHC071P	700	1	P	R-600 a	230V 1N~ 50	T+2x1,5 mm ²	158	0,68
GNHC072P	700	2	P	R-600 a			352	1,53
GNHC071N	700	1	N	R-290 a			141 + 259	0,66 + 1,12
GNHC072N	700	2	N	R-290 a			291 + 238	1,26 + 1,04
GNHC072PP	700	2	PP	R-600 a			368	1,6
GNHC072PN	700	2	PN	R-600 a & R-290 a			690	3
GNHFC071P	700	1	P	R-134 a	230V 1N~ 50/60	T+2x1,5 mm ²	276 + 276	1,2 + 1,2
GNHFC072P	700	2	P	R-134 a			575 + 276	2,5 + 1,2
GNHFC071N	700	1	N	R-404 a			180	0,78
GNHFC072N	700	2	N	R-404 a			641	2,78
GNHFC072PP	700	2	PP	R-134 a	230V 1N~ 50/60	T+2x1,5 mm ²	350 + 266	1,52 + 1,15
GNHFC072PN	700	2	PN	R-134 a & R-404 a			352 + 158	1,53 + 0,68
GNHC142P	1400	2	P	R-600 a	230V 1N~ 50	T+2x1,5 mm ²	367 + 250	1,59 + 1,08
GNHC143P	1400	3	P	R-600 a				
GNHC144P	1400	4	P	R-600 a				
GNHC142N	1400	2	N	R-290 a	230V 1N~ 50	T+2x1,5 mm ²	575	2,5
GNHC143N	1400	3	N	R-290 a				
GNHC144N	1400	4	N	R-290 a				
GNHC142PP	1400	2	PP	R-600 a	230V 1N~ 50	T+2x1,5 mm ²	1012	4,4
GNHC143PP	1400	3	PP	R-600 a				
GNHC144PP	1400	4	PP	R-600 a	230V 1N~ 50/60	T+2x1,5 mm ²	368 + 368	1,6 + 1,6
GNHC142PN	1400	2	PN	R-600 a & R-290 a				
GNHC143PN	1400	3	PN	R-600 a & R-290 a				
GNHC144PN	1400	4	PN	R-600 a & R-290 a	230V 1N~ 50	T+2x1,5 mm ²	575	2,5
GNHFC142P	1400	2	P	R-134 a				
GNHFC143P	1400	3	P	R-134 a	230V 1N~ 50	T+2x1,5 mm ²	1012	4,4
GNHFC144P	1400	4	P	R-134 a				
GNHFC142N	1400	2	N	R-404 a				
GNHFC143N	1400	3	N	R-404 a	230V 1N~ 50/60	T+2x1,5 mm ²	368 + 368	1,6 + 1,6
GNHFC144N	1400	4	N	R-404 a				
GNHFC142PP	1400	2	PP	R-134 a	230V 1N~ 50/60	T+2x1,5 mm ²	368 + 368	1,6 + 1,6
GNHFC143PP	1400	3	PP	R-134 a				

GNHFC144PP	1400	4	PP	R-134 a					
GNHFC142PN	1400	2	PN	R-134 a & R-404 a	230V 1N~ 50		368 + 690	1,6 + 3	
GNHFC143PN	1400	3	PN	R-134 a & R-404 a			575 + 575	2,5 + 2,5	
GNHFC144PN	1400	4	PN	R-134 a & R-404 a					
SNHC061P	600	1	P	R-600 a	230V 1N~ 50		158	0,68	
SNHC062P	600	2	P	R-600 a					
SNHC061N	600	1	N	R-290 a	230V 1N~ 50		352	1,53	
SNHC062N	600	2	N	R-290 a					
SNHC062PN	600	2	PN	R-600 a & R-290°	230V 1N~ 50		204 + 157	0,89 + 0,68	
SNHFC061P	600	1	P	R-134 a	230V 1N~ 50/60		368	1,6	
SNHFC062P	600	2	P	R-134 a					
SNHFC061N	600	1	N	R-404 a	230V 1N~ 50		690	3	
SNHFC062N	600	2	N	R-404 a					
SNHFC062PN	600	2	PN	R-134 a & R-404 a	230V 1N~ 50		276 + 575	1,2 + 2,5	
SNHC122P	1200	2	P	R-600 a	230V 1N~ 50		180	0,78	
SNHC123P	1200	3	P	R-600 a					
SNHC124P	1200	4	P	R-600 a					
SNHC122N	1200	2	N	R-290 a	230V 1N~ 50		641	2,78	
SNHC123N	1200	3	N	R-290 a					
SNHC124N	1200	3	N	R-290 a					
SNHC122PN	1200	2	PN	R-600 a & R-290 a	230V 1N~ 50		158 + 352	0,68 + 1,53	
SNHC123PN	1200	3	PN	R-600 a & R-290 a			270 + 185	1,17 + 0,8	
SNHC124PN	1200	4	PN	R-600 a & R-290 a					
SNHFC122P	1200	2	P	R-134 a	230V 1N~ 50		575	2,5	
SNHFC123P	1200	3	P	R-134 a					
SNHFC124P	1200	4	P	R-134 a					
SNHFC122N	1200	2	N	R-404 a	230V 1N~ 50		1012	4,4	
SNHFC123N	1200	3	N	R-404 a					
SNHFC124N	1200	4	N	R-404 a					
SNHFC122PN	1200	2	PN	R-134 a & R-404 a	230V 1N~ 50		368 + 690	1,6 + 3	
SNHFC123PN	1200	3	PN	R-134 a & R-404 a			575 + 575	2,5 + 2,5	
SNHFC124PN	1200	4	PN	R-134 a & R-404 a					
PTHFC061P	600	1	P	R-600 a	230V 1N~ 50		158	0,68	
PTHFC061P	600	1	P	R-134 a	230V 1N~ 50		368	1,6	
FSHC	600	1	P	R-600 a	230V 1N~ 50		158	0,68	
FSHFC	600	1	P	R-134 a	230V 1N~ 50		644	2,8	

PANEL DE CONTROL
PANNEAU DE COMMANDE
CONTROL PANEL

BEDIENFELD
PANNELLO DI CONTROLLO
PANEL STEROWANIA

Fig. 17.



E	F
Termostato	Interruptor
Thermostat	Interrupteur
Thermostat	On/ off switch
Thermostat	Schalter
Termostato	Interruttore
Termostat	Przełącznik

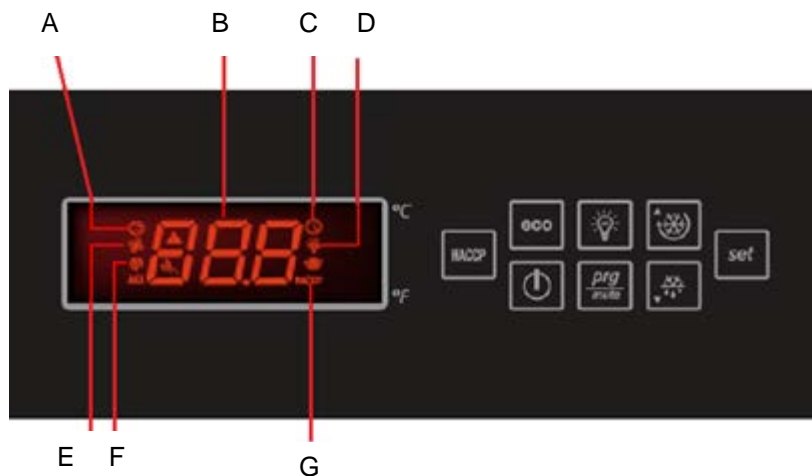
Fig. 18.



- 1: Visor T^a / Afficheur temp./ T^a display /
 Temperaturanzeige / Visualizzatore di temperatura /
 Wyświetlacz T^a
- 2: Estatus (compressor, ventilador, desescarche, salida
 auxiliary- no activada) /Statut (compresseur, ventilateur,
 dégivrage, sortie auxiliaire - non activée) / Status
 (compressor, fan, defrost, auxiliary output not activated) /
 Status (Kompressor, Lüfter, Abtauen, Hilfsausgang und -
 nicht aktiviert) / Modalità (compressore, ventilatore,
 sbrinamento, uscita ausiliaria- non attivo) / Status
 (kompresor, wentylator, odszranianie, dodatkowe wyjście
 nieaktywne)
- 3: Desescarche manual / Dégivrage manuel / Manual
 defrost / Manuelles Abtauen / Sbrinamento manuale /
 Odszranianie ręczne
- 4: Modificación parametros frio (por personal autorizado) /
 Modification des paramètres de froid (par des techniciens
 autorisés) / Change of parameters (authorized personnel
 only) / Modifizierung Kühlungsparameter (für autorisiertes
 Personal) / Modifica dei parametri del freddo (da personale
 autorizzato) / Zmiana parametrów chłodzenia
 (autoryzowany personel)

Opción HACCP
Option HACCP
HACCP option
Option HACCP
Opzione HACCP

Fig. 19.



A	B	C	D	E	F	G
Simbolo compresor	T ^a	Reloj	Luz	Ventilador	Desescarche	HACCP
Symbole compresseur	Temp.	Horloge	Lumière	Ventilateur	Dégivrage	HACCP
Compressor symbol	T ^a	Clock symbol	Light symbol	Fan symbol	Defrost symbol	HACCP
Symbol Kompressor	Temp.	Uhr	Licht	Gebläse	Abtauen	HACCP
Simbolo compressore	Temp.	Orologio	Luce	Ventilatore	Sbrinamento	HACCP

1. SOMMAIRE

1.	SOMMAIRE	26
2.	INFORMATIONS ET AVERTISSEMENTS GÉNÉRAUX	27
3.	CARACTÉRISTIQUES DU PRODUIT	28
3.1	Caractéristiques générales	28
4.	INSTRUCTIONS D'INSTALLATION	29
4.1	Déballage	29
4.2	Pose et mise à niveau	29
4.3	Raccordement électrique	30
4.4	Connexion de l'évacuation	30
4.5	Changement de l'orientation des portes	30
4.6	Recyclage	30
5.	INSTRUCTIONS D'UTILISATION ET DE MAINTENANCE	31
5.1	Fonctionnement	31
5.1.1	Symboles du panneau de commande	31
5.1.2	Allumage d'appareil	31
5.1.3	Fonctionnement de l'appareil	31
5.1.4	Arrêt de l'appareil	32
5.2	Conseils utiles	32
5.2.1	Maintenance	32
5.2.2	Absence prolongée d'utilisation	33
6.	ANOMALIES, ALARMES ET PANNES	33
7.	RECYCLAGE DU PRODUIT	34

2. INFORMATIONS ET AVERTISSEMENTS GÉNÉRAUX

Le présent manuel a été créé pour faciliter la compréhension totale du fonctionnement, de l'installation et de la maintenance de l'appareil. Il contient des informations et des avertissements nécessaires à l'installation et à l'utilisation correcte de l'appareil, mais également des informations concernant les caractéristiques et les possibilités qu'offre l'appareil, afin que vous puissiez profiter pleinement de tout le potentiel à votre disposition.




AVANT DE PROCÉDER À LA MISE EN SERVICE DE L'APPAREIL, MERCI DE LIRE ATTENTIVEMENT LES INSTRUCTIONS DE CE MANUEL.

Conservez ce manuel en lieu sûr pour le consulter ultérieurement.

En cas de vente ou de cession de l'appareil, transmettez ce manuel au nouvel utilisateur.



CET APPAREIL EST DESTINÉ À UN USAGE PROFESSIONNEL ET NE DOIT ÊTRE UTILISÉ QUE PAR UN PERSONNEL QUALIFIÉ.

- L'emplacement et l'installation, ainsi que les réparations ou transformations, doivent toujours être réalisés par un **TECHNICIEN AUTORISÉ**, dans le respect de la réglementation en vigueur. Le fabricant ne se tient pas pour responsable d'une mauvaise installation de l'appareil.
- L'installation, le réglage correct, le dépannage ou la maintenance inappropriés de l'appareil ainsi que sa manipulation peuvent provoquer des dégâts matériels et des blessures.
 - Si votre appareil a subi une panne quelconque, appelez le **Service d'Assistance Technique**.
 - N'essayez **PAS** de le réparer vous-mêmes ou de le faire faire par du personnel non qualifié et non autorisé.
 - Utilisez des pièces de rechange d'origine car, dans le cas contraire, la garantie ne s'appliquera pas.
-  Pour réaliser des opérations de maintenance, il est indispensable de déconnecter l'armoire réfrigérante du courant électrique grâce au dispositif de déconnexion/interrupteur général.
- N'utilisez **PAS** de produits abrasifs, corrosifs, acides ou dissolvants ni de détergents à base de chlore pour le nettoyage car ils pourraient abîmer l'appareil.
- L'appareil a été conçu pour fonctionner à une température ambiante entre 5 °C et 40 °C.

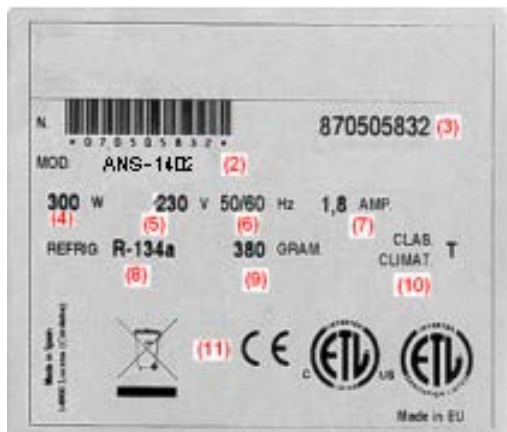


LE NON-RESPECT DE CES NORMES OU L'UTILISATION INAPPROPRIÉE DE L'APPAREIL LIBÈRE LE FABRICANT DE TOUTE GARANTIE OU RÉCLAMATION POSSIBLE.

3. CARACTÉRISTIQUES DU PRODUIT

Tous les appareils disposent de plaques de caractéristiques qui identifient l'appareil et indiquent ses caractéristiques techniques. Cette plaque se trouve sur l'un des côtés de l'appareil. Ne retirez pas la plaque de l'appareil.

Explication de la plaque d'immatriculation qui accompagne votre appareil.



NUMÉRO	DESCRIPTION
1	FABRICANT
2	MODÈLE
3	N.º SÉRIE
4	WATTS DE PUISSANCE FRIGORIFIQUE
5	TENSION DE FONCTIONNEMENT
6	FRÉQUENCE
7	INTENSITÉ DE COURANT
8	TYPE DE GAZ RÉFRIGÉRANT
9	GRAMMES DE GAZ RÉFRIGÉRANT
10	CLASSE CLIMATIQUE (N=4)
11	NORME

Note : Cette plaque est donnée à titre d'exemple.

Elle contient les caractéristiques à indiquer lorsque vous contactez le service technique.

3.1 Caractéristiques générales

En fonction de l'armoire dont vous avez fait l'acquisition, nous pouvons établir des classifications distinctes, selon la température à atteindre :

R-600 a (HC)	RÉFRIGÉRATION (de + 8 à -2 °C.)	Elles sont préparées pour la conservation de produits frais ou d'aliments pré-cuisinés, durant de courtes périodes de temps, mais aussi pour la réfrigération de boissons.
R-134 a (HFC)		
R-290 a (HC)	CONSERVATION DE PRODUITS CONGELÉS (de + 18 à -22 °C.)	Elles conservent les produits surcongelés pendant de longues périodes de temps (six mois).
R-404 a (HFC)		

Les limites de fonctionnement établies de l'armoire de classe climatique 4 sont :

Environnement	Limites
Température ambiante (°C)	30
Humidité relative (%)	55

Pour connaître les dimensions de l'équipement dont vous avez fait l'acquisition, consultez les figures 1 à 5 et le tableau 1 pour en connaître les caractéristiques générales.

4. INSTRUCTIONS D'INSTALLATION



L'emplacement et l'installation, ainsi que les réparations ou transformations, doivent toujours être réalisés par un **TECHNICIEN AUTORISÉ**, dans le respect de la réglementation en vigueur dans chaque pays.

L'installation, le réglage correct, le dépannage ou la maintenance inappropriés de l'appareil ainsi que sa manipulation peuvent provoquer des dégâts matériels et des blessures.

4.1 Déballage

Déballer l'appareil et vérifiez qu'il ne présente pas de dégât dû au transport ; si c'est le cas, merci d'en informer immédiatement votre fournisseur et le transporteur. En cas de doute, n'utilisez pas l'appareil avant d'avoir analysé l'étendue des dégâts.



Les éléments d'emballage (plastiques, polyuréthane étiré, pinces, etc.) ne doivent pas être laissés à la portée des enfants car ils peuvent représenter un danger potentiel.

L'armoire ne doit pas basculer. En cas de nécessité, certaines armoires peuvent être basculées sur la face qui est indiquée sur l'emballage. Si rien n'est indiqué, l'armoire ne peut être basculée. Il est nécessaire d'attendre au moins 2 heures après avoir placé l'armoire en position verticale pour la mettre en marche.

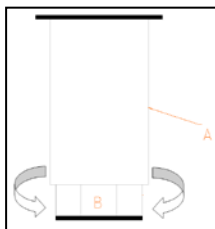
Le maniement de l'appareil doit être réalisé à l'aide d'un chariot élévateur ou équivalent pour ne pas abîmer la structure de l'appareil. Transportez l'appareil jusqu'à son lieu d'installation et procédez ensuite au déballage.

Les éléments d'emballage sont entièrement recyclables et doivent donc être jetés dans le conteneur correspondant.

4.2 Pose et mise à niveau

L'espace où est placée l'armoire doit être dégagé et propre, en évitant que le ventilateur de l'équipement frigorifique n'absorbe de matières qui créent ensuite des dépôts sur les palmes du condensateur, réduisant l'efficacité du système.

Retirez la palette, en veillant à ne pas causer de trous sur le meuble. Mettez à présent l'armoire de niveau, en visant et dévissant les pieds. Lorsqu'elle est de niveau, vous pouvez retirer le film de protection de l'acier inoxydable en utilisant un objet non pointu. N'utilisez pas de cutter car cela pourrait rayer l'acier.



A : CORPS DU PIED

B : VIS :

Tournez vers la droite pour baisser le meuble.

Tournez vers la gauche pour lever le meuble.

L'armoire, à son emplacement définitif, doit être espacée de 50 mm du mur sur l'arrière, de 30 mm sur les côtés et de 500 mm sur le dessus, comme indiqué sur la Figure 16.

Si l'appareil est équipé de roues, assurez-vous de placer l'équipement sur une surface plane.

Lors de la mise en marche, assurez-vous qu'aucune source de chaleur n'est à proximité.

Pour un parfait fonctionnement des éléments composants le système frigorifique, il est de la plus haute importance que les prises d'air ne soient pas bouchées, que ce soit le ventilateur situé à l'intérieur de l'armoire ou l'accès d'air du condensateur. N'installez pas l'armoire à découvert.

N'introduisez aucun élément dans les grilles de protection des ventilateurs ou de la zone de l'équipement frigorifique.

4.3 Raccordement électrique

Le raccordement électrique de l'appareil doit toujours être effectué par un **TECHNICIEN AUTORISÉ**. Les normes légales en vigueur dans le pays en matière de raccordements au réseau électrique doivent être respectées.



- Vérifiez que la tension et la fréquence du réseau correspondent à celles indiquées sur la plaque des caractéristiques.
- Il est obligatoire de raccorder la terre à l'appareil en utilisant un dispositif de protection différentiel. Le fabricant ne se porte pas responsable pour les dégâts potentiels causés en cas de non-respect de cette exigence.
- Vérifiez que la section d'alimentation est adaptée à la consommation qu'elle va supporter.
- La prise de courant doit être de type Schuko car le câble présent dans son armoire est de ce type (aussi appelé type F ou CEE 7/4"), avec des bornes de 4,8 mm et une prise terre. Pour votre sécurité, il est interdit de rallonger ce câble d'alimentation. Les armoires peuvent également être équipées sur commande de câbles d'alimentation de type H (Angleterre) et type B (Amérique).
- Si, à l'installation de l'appareil, vous détectez tout défaut, faites-le savoir à votre fournisseur immédiatement.



Ne pas respecter les spécifications du fabricant ou ne pas réaliser une installation adéquate la dispense de toute responsabilité, ne le rendant pas responsable des blessures ou des dégâts matériels sur l'appareil.

Consultez le tableau 2 pour connaître les caractéristiques électriques de votre équipement.

4.4 Connexion de l'évacuation

Pour les armoires à poissons, le tuyau d'évacuation de l'armoire doit être raccordé au réseau d'évacuation général. La pose doit être réalisée selon les normes. Consultez les figures 1-15 pour savoir comment installer l'évacuation.

4.5 Changement de l'orientation des portes

Pour remplacer les portes par des tiroirs, suivez les instructions de l'Annexe I.

4.6 Recyclage

L'emballage du produit est composé de :

- Palette en bois.
- Carton.
- Bande de polypropylène.
- Polyéthylène étiré.



Tous les emballages utilisés pour l'emballage de l'appareil sont recyclables ; l'élimination correcte de ces produits contribue à la protection de l'environnement. Pour plus d'informations sur le recyclage de ces produits, adressez-vous au bureau compétant au niveau local. Jetez ces matériaux en respectant les normes en vigueur.

5. INSTRUCTIONS D'UTILISATION ET DE MAINTENANCE



AVANT DE PROCÉDER À LA MISE EN SERVICE DE L'APPAREIL, MERCI DE LIRE ATTENTIVEMENT LES INSTRUCTIONS DE CE MANUEL.



CET APPAREIL EST DESTINÉ À UN USAGE PROFESSIONNEL ET NE DOIT ÊTRE UTILISÉ QUE PAR UN PERSONNEL QUALIFIÉ.

5.1 Fonctionnement

Les étapes suivantes montrent comment faire fonctionner l'armoire frigorifique mais aussi toutes les possibilités de fonctionnement dont elle dispose.

5.1.1 Symboles du panneau de commande

Le panneau de commande est composé d'un interrupteur d'allumage et d'un thermostat. Vous pouvez consulter ce panneau en détail sur la figure 7.

Si vous avez fait l'acquisition d'un appareil avec HACCP, la commande est différente et se présente comme sur la figure 8. Consultez le manuel de thermostat livré avec l'appareil pour en connaître le fonctionnement.

5.1.2 Allumage d'appareil

- Une fois que l'intérieur du meuble est nettoyé, branchez-le au réseau électrique et placez l'interrupteur sur ON ou I ; l'interrupteur s'allume.
- La température du thermostat indique la température de l'air intérieur de l'armoire.
- Trois minutes après avoir allumé l'interrupteur, la LED de fonctionnement du compresseur doit être allumée en permanence.
- La température qui apparaît sur l'afficheur de température est au début la température ambiante. Si l'appareil fonctionne et que les portes sont fermées, elle baissera jusqu'à la valeur de régime.
- Sur les armoires négatives, un dégivrage de deux heures après la mise en marche est prévu.
- Il est nécessaire que l'unité frigorifique fonctionne jusqu'à atteindre la température de travail, avant de procéder au chargement du produit.

5.1.3 Fonctionnement de l'appareil

L'équipement dont vous avez fait l'acquisition a été conçu pour la conservation de boissons et d'aliments. Nous vous conseillons de :

- 1) Pour obtenir un meilleur rendement, évitez de placer des aliments chauds à l'intérieur de l'unité frigorifique, ainsi que des boissons dont l'emballage n'est pas fermé.
- 2) N'introduisez pas d'aliments ou de récipients chauds, de produits chimiques, corrosifs ou de médicaments et évitez d'utiliser le meuble de manière inadéquate.
- 3) Protégez les aliments et leurs saveurs à l'aide d'un système de fermeture étanche ou de plastique alimentaire, en les plaçant de telle manière qu'une bonne circulation de l'air est possible.
- 4) N'introduisez pas d'aliments sans protection, afin d'éviter les oxydations potentielles de l'équipement.
- 5) Évitez dans la mesure du possible d'ouvrir fréquemment les portes et avant tout de les laisser ouvertes.
- 6) Ne chargez pas l'armoire au-dessus du niveau de charge.



- 7) Interruption momentanée de l'alimentation électrique. Si la coupure ne dépasse pas 20 minutes, il n'est pas nécessaire de prendre quelque précaution ; évitez simplement d'ouvrir les portes dans la mesure du possible, afin d'éviter une perte de température. Si la coupure excède les 20 minutes

mentionnées, il est nécessaire de s'assurer que les aliments ne dépassent pas les seuils limites, qu'ils ne s'abîment pas et il faut éviter d'ouvrir les portes.

Les températures minimums au-delà desquelles les aliments commencent à s'abîmer sont :

Type de meuble	Température minimum du produit
Réfrigération	+ 10° C
Poisson	- 1° C
Conservation de produits congelés	- 15°C

- 9) L'eau de dégivrage est dirigée grâce au tuyau vers une cuve d'évaporation à l'intérieur du condensateur, où l'eau s'évapore grâce à la chaleur du condensateur.

Précautions

- 1) La stabilité est garantie, même quand les portes sont ouvertes mais il est totalement interdit de s'appuyer dessus.
- 2) Il est conseillé de ne pas charger les tables pourvues de tiroirs au-dessus de 40 kg. La charge doit dans tous les cas être uniformément répartie dans chaque tiroir. Il est conseillé de ne pas ouvrir plus d'un tiroir à la fois pour éviter que le meuble ne bascule.
- 3) Il est totalement interdit de s'asseoir ou de s'appuyer sur les tiroirs.
- 4) En cas de panne, il ne faut pas s'approcher de l'unité frigorifique pieds nus, sur un sol humide ou avec les mains mouillées.

5.1.4 Arrêt de l'appareil

Mettez l'interrupteur sur OFF ou O pour éteindre l'armoire frigorifique. La lumière de l'interrupteur s'éteint.

5.2 Conseils utiles

Lisez attentivement les conseils utiles suivants pour profiter au maximum du potentiel dont dispose votre armoire frigorifique.

5.2.1 Maintenance

Réalisez les opérations de nettoyage adéquates pour que votre appareil ait une longue durée de vie.

- Enlevez les résidus de l'appareil à la fin de chaque journée de travail. Avant de réaliser toute opération de nettoyage, il faut débrancher l'appareil de la prise de courant et placer l'interrupteur général sur la position OFF ou O. Les armoires sont équipées d'une évacuation pour faciliter le nettoyage ainsi que la sortie d'éventuels liquides provenant des aliments. Durant l'opération de nettoyage, il est indispensable d'enlever le bouchon d'évacuation et de le nettoyer pour éviter l'obstruction par des éléments solides. Il empêche la stagnation de liquides qui pourraient être présents.
- N'utilisez pas de produits abrasifs, corrosifs, acides, de détergents à base de chlore, de dissolvants ou de dérivés d'essence pour le nettoyage.
- Ne nettoyez pas l'appareil avec un jet d'eau sous pression.
- Nettoyage du condensateur : Lors du nettoyage, il est important de faire attention à ne pas tordre les palmes en aluminium du condensateur, car cela pourrait empêcher le passage de l'air et sa condensation, provoquant de sérieux dégâts sur l'équipement et excluant de la garantie sa réparation.
- Vérifiez que les portes ferment correctement.
- Prenez les précautions nécessaires avant d'accéder à la zone de l'unité de condensation car certains éléments peuvent atteindre des températures élevées et il existe par conséquent un risque de brûlure.
- S'il est nécessaire de changer un câble, la section du câble ne doit jamais être diminuée.
- Le couvercle intérieur de l'installation électrique du panneau de commande est de la plus haute importance ; s'il est nécessaire de le démonter, il faut s'assurer de son étanchéité lorsqu'il est remonté.
- Appelez le service technique deux fois par an, afin qu'il réalise les révisions adéquates :
 - Révision de l'état des joints.
 - Révision de l'état des composants.

- Si le câble d'alimentation est abîmé, il doit être remplacé par le fabricant, par son service après-vente ou par du personnel qualifié similaire, afin d'éviter tout danger.

5.2.2 Absence prolongée d'utilisation

Si l'appareil ne va pas être utilisé pour une longue période de temps (vacances, fermeture temporaire...), il est nécessaire de suivre les directives suivantes :


- Nettoyez complètement l'appareil.
- Déconnectez l'interrupteur général d'alimentation électrique.

6. ANOMALIES, ALARMES ET PANNES

Les étapes suivantes décrivent comment procéder en cas d'anomalie ou d'erreur de fonctionnement. Le tableau suivant énumère les causes et les solutions possibles. En cas de doute ou d'incapacité de résoudre le problème, mettez-vous en contact avec le service technique.



Ne manipulez pas de composants électriques par vous-mêmes. Il existe un danger de mort car les composants sont sous tension du réseau.

ANOMALIE	CAUSE POSSIBLE	SOLUTION
L'appareil frigorifique ne fonctionne pas	Il n'y a pas de courant	Vérifiez que le courant arrive à l'unité frigorifique en regardant si l'interrupteur général est allumé.
Température insuffisante	Emplacement de l'unité frigorifique	Vérifiez qu'il n'y a pas de source de chaleur à proximité.
	Paramètres thermostat	Vérifiez que le point de coupure du thermostat est sur une valeur proche de 0 °C ; pour ce faire, appuyez une fois sur la touche « set » de votre thermostat et relâchez. 
	Température ambiante	Vérifiez que la température ambiante ne dépasse pas +32 °C, température maximale de fonctionnement de l'appareil, s'il n'est pas commandé en « tropical ».
	Emplacement du produit dans la table frigorifique	Vérifiez que la charge du produit est parfaitement placée, qu'elle n'obstrue pas les sorties d'air du ventilateur intérieur et que le temps écoulé depuis que vous avez placé les aliments est suffisant pour permettre le refroidissement des produits.
	Nettoyage du condensateur	Vérifiez que le condensateur est propre : il faut savoir que plus l'équipement frigorifique est propre, plus il économise de l'énergie, en particulier les palmes du condensateur. La fréquence de nettoyage dépend des caractéristiques du local. Si le condensateur est sale, il est nécessaire d'appeler le service technique pour qu'il procède au nettoyage.
Bruits étranges ou excessifs	Mauvaise mise à niveau et mauvaise fermeture des portes	Vérifiez que le meuble est bien de niveau et que les portes ferment bien.
	Friction sur les zones mobiles de l'unité frigorifique	Vérifiez qu'aucun objet ne frotte contre un élément mobile de l'unité frigorifique.



NB : si une anomalie non présente dans ce tableau arrive, contactez votre service d'assistance technique. Le fabricant se réserve le droit de modifier les caractéristiques dans préavis.




Les instructions du thermostat installé sont jointes au présent manuel, pour une consultation plus détaillée.

7. RECYCLAGE DU PRODUIT



La norme européenne 2012/19/EU concernant le traitement des déchets d'équipements électriques et électroniques indique que les appareils électroménagers ne doivent pas être traités de la même manière que les déchets urbains solides. Les appareils hors d'usage doivent être collectés séparément afin d'optimiser le pourcentage de récupération et de recyclages des matériaux qui les composent et d'éviter les éventuels dégâts sur la santé et l'environnement. Le symbole de poubelle barrée est placé sur tous les produits pour rappeler l'obligation d'une collecte séparée. Pour plus d'information sur le traitement correct des appareils électroménagers, les propriétaires de ce type d'équipements doivent s'adresser au service public compétent ou aux revendeurs.

8. Anexo I / Annexe I / Annex I / Anhang I / Allegato I / Aneks I

	<p>1. Para cambiar la orientación de la puerta, se precisa de:</p> <ul style="list-style-type: none"> • Soportes superior e inferior para la puerta a derechas- 1 unid. • Pin de Inox para el soporte superior- 1 unid. • Tornillo M6 para el pin de inox- 1 unid • Cilindro plastic para cubrir el agujero del cierre- 1 unid. • Tapones para tapar los agujeros de la puerta – 6 unidades. <p>1. Pour changer l'orientation de la porte, il faut :</p> <ul style="list-style-type: none"> • Supports supérieur et inférieur pour la porte avec ouverture à droite - 1 unité • Vis en inox pour le support supérieur - 1 unité. • Boulon M6 pour vis en inox - 1 unité • Cylindre plastique pour couvrir le trou de fermeture - 1 unité. • Bouchons pour boucher les trous de la porte - 6 unités. <p>1. Components needed to change the doors orientation:</p> <ul style="list-style-type: none"> • Upper and lower supports of right door – 1 set. • Inox pin of upper hinge support – 1 pc • Screw M6 for inox pin – 1 pc. • Plastic plug ccyylinder to cover lock hole – 1 pc. • Grey plugs to cover holes of old door supports – 6 pcs. <p>1. Um die Ausrichtung der Tür zu ändern, werden benötigt:</p> <ul style="list-style-type: none"> • Oberer und unterer Träger für die Tür nach rechts- 1 Einh. • Edelstahlstift für oberen Träger- 1 Einh. • Schraube M6 für Edelstahlstift- 1 Einh. • Kunststoffzylinder für die Abdeckung der Öffnung für Verriegelungsstift- 1 Einh. • Stopfen zum Abdecken der Öffnungen in der Tür – 6 Einh. <p>1. Per cambiare l'orientamento della porta, c'è bisogno di:</p> <ul style="list-style-type: none"> • Supporti superiori e inferiori per la porta a destra- 1 unità. • Perno in inox per il supporto superiore –1 unità. • Viti M6 per il perno in inox- 1 unità • Cilindro plastico per coprire il foro della chiusura- 1 unità. • Tappi per coprire i fori della porta – 6 unità. <p>1. Aby zmienić kierunek otwierania drzwi, niezbędne są następujące elementy:</p> <ul style="list-style-type: none"> • Stopka zawiasu górnego i dolnego do drzwi prawych — 1 szt. • Pręt zawiasu górnego Inox — 1 szt. • Śruba M6 do prętu zawiasu Inox — 1 szt. • Plastikowy cylinder do otworu zamknięcia — 1 szt. • Zaślepki do otworów drzwi — 6 szt.
	<p>2. Desmontar la bisagra inferior y levantar la puerta para sacar de la biagra.</p> <p>2. Démontez la charnière inférieure et levez la porte pour la sortir de la charnière.</p> <p>2. Unscrew lower hinge supports and lift the door up to remove them.</p> <p>2. Das untere Scharnier abmontieren und die Tür aus dem Scharnier heben.</p> <p>2. Smontare la cerniera inferiore e alzarla dalla porta per togliere il cardine.</p> <p>2. Rozkręć dolny zawias i podnieś drzwi, aby wyciągnąć je z zawiasu.</p>
	<p>3. Desmontar soporte superior e inferior de las bisagras y montar los tapones en los agujeros que ellos dejan.</p> <p>3. Démontez les supports supérieur et inférieur et posez les bouchons dans les trous qu'ils laissent.</p> <p>3. Remove left upper and lower support of the hinge system. Put grey plugs to the holes of uninstalled supports in order to cover them.</p> <p>3. Oberer und unterer Scharnierträger demontieren und die Stopfen in die Öffnungen setzen, die diese hinterlassen.</p> <p>3. Smontare il supporto superiore e inferiore delle cerniere e montare i tappi nei fori da esse lasciati.</p> <p>3. Zdemontuj dolną i górną stopkę zawiasu oraz załóż zaślepki na powstałe</p>

	<p>otwory.</p> <p>4. Quitar los tapones del armario y montar las bisagras superiorer e inferiores.</p> <p>4. Enlevez les bouchons de l'armoire et montez les charnières inférieures et supérieures.</p> <p>4. Remove the plugs and fix on upper and lower right hinge supports – analogously to left side.</p> <p>4. Die Stopfen aus dem Kühlschrank entfernen und die oberen und unteren Scharniere montieren.</p> <p>4. Togliere i tappi dall'armadio e montare le cerniere superiori e inferiori.</p> <p>4. Usuń zaślepki otworów montażowych i zamontuj górny i dolny zawias.</p>
	<p>5. Remplazar las bisagras de las puertas.</p> <p>5. Remplacez les charnières des portes.</p> <p>5. Replace each other in to opposite side the hinge components.</p> <p>5. Die Scharniere der Türen auswechseln.</p> <p>5. Sostituire le cerniere delle porte.</p> <p>5. Zamień zawiasy drzwi.</p>
	<p>6. Montar la puerta en la derecha.</p> <p>6. Montez la porte sur la droite.</p> <p>6. Install the door on the right side.</p> <p>6. Die Tür rechts montieren.</p> <p>6. Montare la porta a destra.</p> <p>6. Zamontuj drzwi po prawej stronie.</p>
	<p>7. marcar la posición del cierre y taladrar con un taladro de $\varnothing=5$ mm primero y luego de $\varnothing=12$ mm y poner el cilindro de plástico.</p> <p>7. Marquez la position de la fermeture, percez à l'aide d'une perceuse de $\varnothing=5$ mm d'abord puis de $\varnothing=12$ mm et posez le cylindre en plastique.</p> <p>7. Point on the top of door according to lock pin and drill the hole, first with a drill of aprox $\varnothing=5$ mm and next $\varnothing=12$ mm. Put into the hole plastic cylinder.</p> <p>7. Die Position des Verriegelungsstifts markieren und zunächst mit einem Bohrer $\varnothing=5$ mm und anschließend mit einem $\varnothing=12$ mm bohren und den Kunststoffzylinder einsetzen.</p> <p>7. Marcare la posizione della chiusura e trapanare con un trapano di $\varnothing=5$ mm prima e poi di $\varnothing=12$ mm e inserire il cilindro plastico.</p> <p>7. Zaznacz pozycję zamknięcia i wywierć najpierw otwór $\varnothing=5$ mm, a następnie rozwierć do $\varnothing=12$ mm i umieść w nim plastikowy cylinder.</p>