

11/2018

Mod: MN12B-A1/R2

Production code: MN120PSVG173HQ

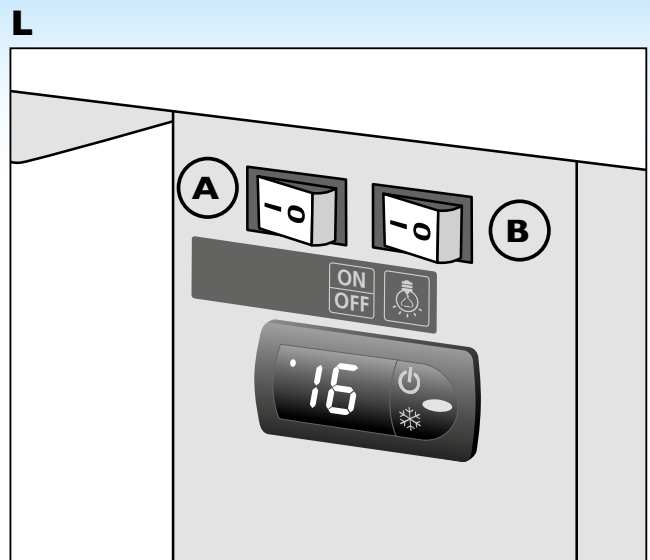
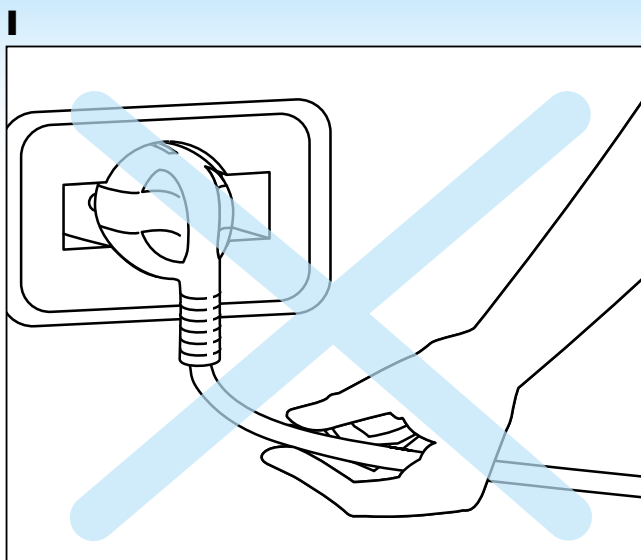
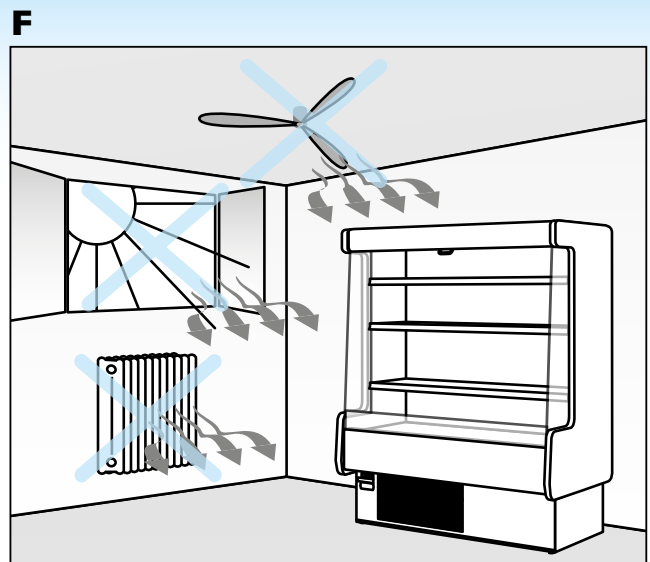
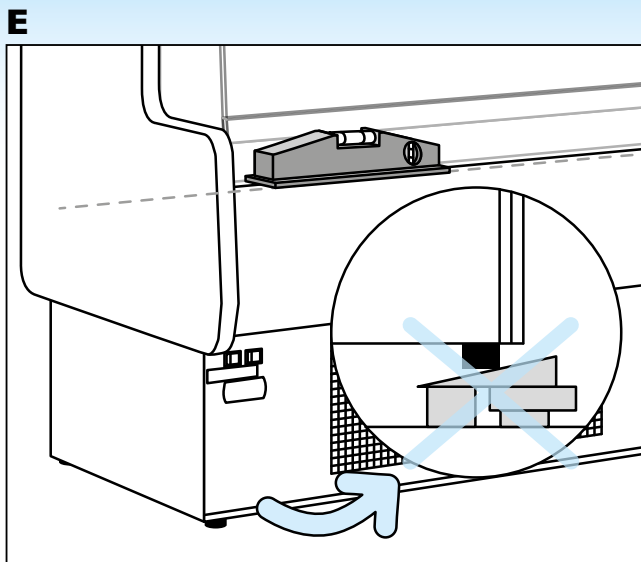
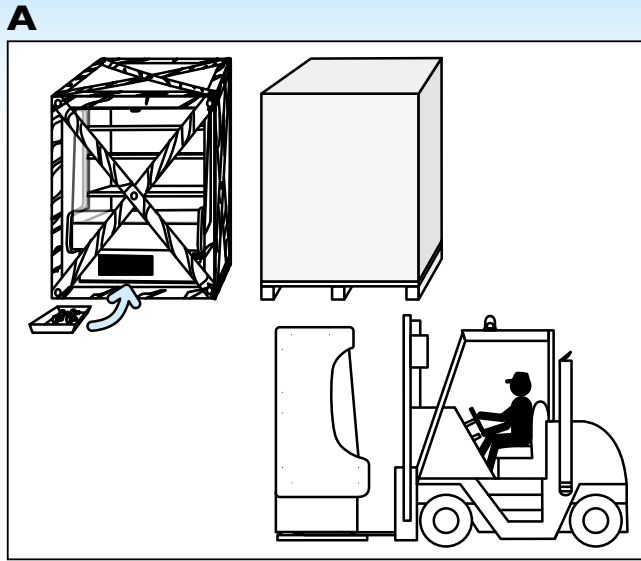


Diamond
catering equipment

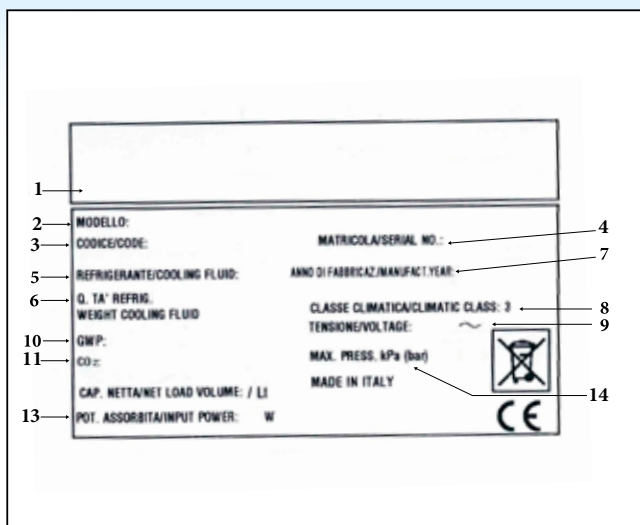


MANUALE DI INSTALLAZIONE ED ISTRUZIONI PER L'USO MURALI REFRIGERATI

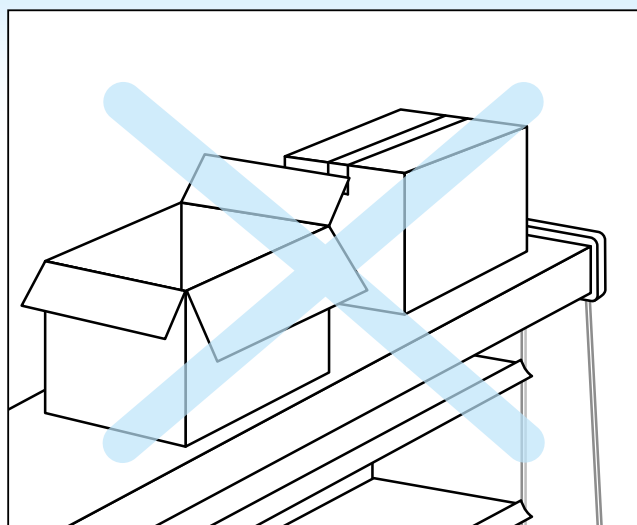
Ci congratuliamo con Lei per il Suo nuovo espositore frigorifero.
Una buona conoscenza delle caratteristiche del prodotto Le renderà l'uso più sicuro ed economico.



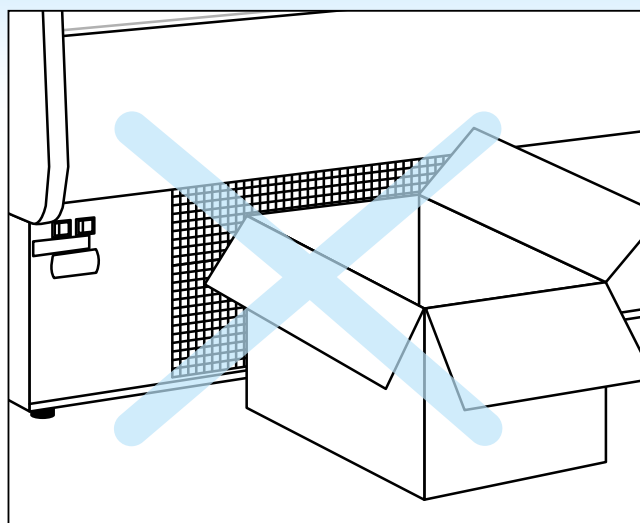
C



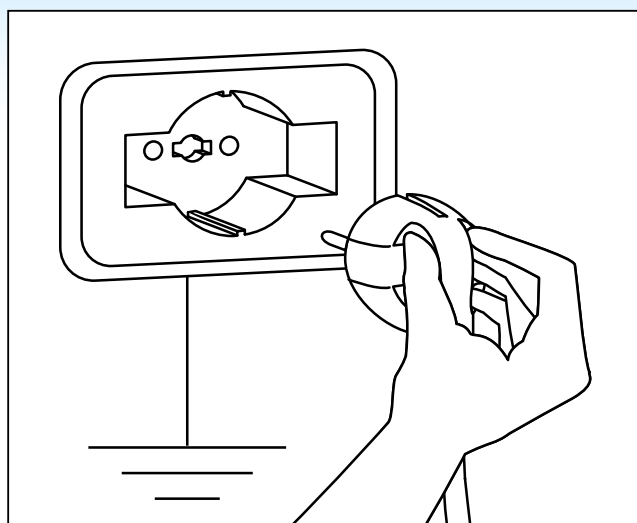
D



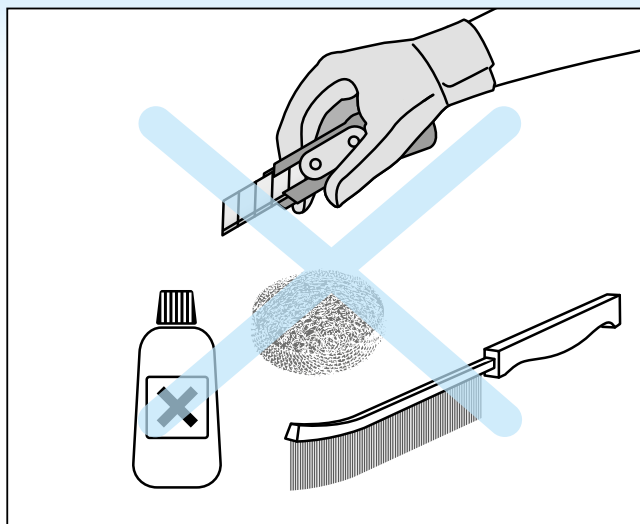
G



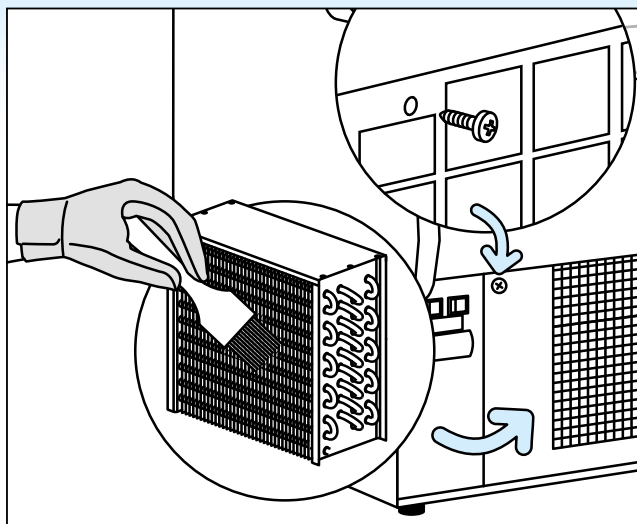
H



M



N



1) MOVIMENTAZIONE E TRASPORTO

Allo scopo di evitare eventuali danni, l'apparecchiatura è imballata in una gabbia in legno (figura A) adatta al sollevamento con carrelli elevatori a forche o transpallet. La movimentazione deve essere fatta da personale tecnico autorizzato.

L'imballaggio contenente l'apparecchio deve essere trasportato con cautela, utilizzando un carrello elevatore, evitando urti o cadute dovute a cattiva imbracatura che potrebbero compromettere l'integrità del prodotto. Si raccomanda l'uso di idonei dispositivi di protezione individuale necessari secondo le norme vigenti nel proprio paese (es. guanti omologati di categoria II, scarpe, ecc.).



DIVIETO

Durante la movimentazione per collocarla nel punto desiderato, l'apparecchiatura non deve mai essere tirata per le spalle laterali (vedi figura B).

2) DISIMBALLO

I materiali dell'imballaggio sono riciclabili, non dovranno essere dispersi nell'ambiente, ma portati ad un impianto di smaltimento affinché possano essere riciclati. Tenere gli imballaggi lontano dai bambini. Per ogni movimentazione successiva dell'apparecchiatura è consigliato l'utilizzo della pedana in legno (figura A).



ATTENZIONE

Togliere con cura l'imballo.



OBBLIGO

Durante le procedure di disimballo prestare attenzione ai vari componenti.



DIVIETO

Durante le procedure di disimballo è vietato gettare componenti che vi serviranno per il montaggio considerando che in alcuni modelli ci sono dei vetri e inoltre all'interno dell'imballo troverete tutto ciò che vi servirà per il montaggio (es. viti).

3) IMMAGAZZINAMENTO

In caso di fermo prolungato dell'apparecchio, dopo un uso dello stesso, procedere ad una completa pulizia e conservarlo al riparo dalle intemperie.

4) RECLAMI

Al ricevimento dell'apparecchio, verificare subito che non vi siano stati danni dovuti al trasporto. Qualora se ne fossero verificati, effettuare subito le proprie riserve all'autista ed entro 3 (tre) giorni dovranno essere comunicate tramite lettera raccomandata alla ditta di trasporto.

Ogni reclamo dovrà pervenire alla ditta costruttrice entro 8 (otto) giorni. Oltre questi termini l'azienda si esonera da ogni responsabilità.

Il fabbricante non è responsabile per eventuali danni arrecati al mobile durante il trasporto e l'immagazzinamento.

5) AVVERTENZE E CONSIGLI IMPORTANTI

Prima di utilizzare l'apparecchio, si consiglia di leggere attentamente questo manuale e di conservarlo, come pure il certificato di conformità CE che si trova all'interno della busta, per eventuali riferimenti futuri.

All'interno di questo manuale sono utilizzati i seguenti simboli per evidenziare informazioni di particolare importanza:



ATTENZIONE

I rischi descritti con questa modalità indicano un pericolo che se non evitato può causare lesioni all'utente e/o danneggiamento dell'apparecchiatura.



OBBLIGO

Questo simbolo indica un OBBLIGO; contraddistingue operazioni da eseguire il cui mancato rispetto può danneggiare l'utente o compromettere la sicurezza del personale e/o danneggiare l'apparecchio.



DIVIETO

Questo simbolo indica un DIVIETO; contraddistingue operazioni vietate il cui mancato rispetto può danneggiare l'utente o compromettere la sicurezza del personale e/o danneggiare l'apparecchio.

UN USO NON APPROPRIATO DELL'APPARECCHIO PUÒ ESSERE PERICOLOSO. IL COSTRUTTORE NON PUÒ ESSERE RESPONSABILE PER EVENTUALI DANNI DERIVANTI DA USO IMPROPRIO, ERRONEO E IRRAGIONEVOLE.

Prima di collegare il mobile refrigerato, accertarsi che i dati della tensione di alimentazione, riportati in targa (figura C), siano corrispondenti a quelli del vostro impianto. La sicurezza elettrica di questo apparecchio è garantita soltanto quando è collegato ad un impianto elettrico munito di una efficace presa di terra a norma di legge, vigente nel paese di destinazione.

L'uso di questa macchina, così come di un qualsiasi apparecchio elettrico, comporta l'osservanza di alcune regole fondamentali:



DIVIETO

Durante l'uso dell'apparecchio è vietato:

- Toccare l'apparecchio e inserire la spina nella presa avendo mani o piedi bagnati o umidi;
- Usare l'apparecchio a piedi nudi;
- Tirare il cavo di alimentazione per staccare la spina dalla presa (figura I);
- Lasciare esposto l'apparecchio agli agenti atmosferici (sole, neve, pioggia, ecc.);
- Lavare l'apparecchio con getti d'acqua;
- Permettere che l'apparecchio sia usato dai bambini senza sorveglianza e assicurarsi che i bambini non giochino con l'apparecchio stesso;
- **Effettuare qualsiasi operazione di pulizia o di manutenzione senza staccare la spina dalla rete di alimentazione elettrica o sezionare a monte l'impianto;**
- Coprire il mobile con teli od altro durante il funzionamento.
- Mettere scatole o altri oggetti sopra il tetto del mobile (figura D).
- La vetrina refrigerata è progettata e costruita per l'esposizione esclusivamente di generi alimentari freschi. E' vietato quindi introdurre ogni altra tipologia di merce diversa come ad esempio prodotti farmaceutici, esche per la pesca, ecc.



OBBLIGO

In caso di guasto o di cattivo funzionamento, spegnere l'apparecchio e non manometterlo.



ATTENZIONE

Questa apparecchiatura non è adatta all'uso da parte di persone (inclusi i bambini) con difficoltà mentali, fisiche o sensoriali o con mancanza di esperienza e conoscenza, a meno che una persona responsabile della loro sicurezza fornisca a queste una supervisione e un'istruzione riguardo l'uso dell'apparecchiatura stessa.

6) UTILIZZO E CONSERVAZIONE DEL MANUALE

ATTENZIONE

Leggere attentamente il presente manuale prima di mettere in funzione l'apparecchiatura, o compiere qualsiasi azione su di essa. In caso contrario si potrebbe non essere in grado di riconoscere eventuali situazioni di pericolo che possono causare morte o gravi lesioni a se stessi e agli altri.

Il presente manuale ha lo scopo di fornire tutte le informazioni necessarie ad un corretto utilizzo dell'apparecchiatura ed una sua gestione il più autonoma e sicura possibile.

E' fatto obbligo agli utilizzatori e ai tecnici manutentori di leggere attentamente le istruzioni contenute nel presente manuale e negli eventuali allegati, prima di eseguire qualsiasi operazione sul prodotto.

In caso di dubbi sulla corretta interpretazione delle informazioni riportate sulla documentazione, contattare il Costruttore per i chiarimenti necessari.

OBBLIGO

Conservare il presente manuale, e tutta la documentazione allegata, in buono stato, leggibile e completa in tutte le sue parti.

Conservare la documentazione in prossimità dell'apparecchiatura, e in un luogo accessibile e noto a tutti gli operatori e manutentori e più in generale a tutti coloro che per vari motivi entrano in contatto operativo con l'apparecchiatura.

DIVIETO

E' vietato eliminare, riscrivere o comunque modificare le pagine del manuale ed il loro contenuto.

Il fabbricante declina ogni responsabilità per eventuali danni a persone, animali e cose, causati dall'inosservanza delle avvertenze e delle modalità operative descritte nel presente manuale.

ATTENZIONE

Il presente manuale è parte integrante dell'apparecchiatura e deve essere conservato per futuri riferimenti.

ATTENZIONE

Il presente manuale deve essere consegnato assieme all'apparecchiatura qualora venga ceduta/venduta ad altro utilizzatore.

ATTENZIONE

In caso di smarrimento o deterioramento del manuale richiedere copia al Costruttore specificando i dati di identificazione della vetrina che si trovano nella targhetta: modello, numero di matricola e anno di produzione.

7) DESTINAZIONE D'USO TEMPERATURA DI ESERCIZIO

L'apparecchio è costruito per la conservazione di prodotti alimentari ed è costruito secondo le condizioni ambientali della classe climatica 3 secondo la Norma UNI EN ISO 23953:2006, e la potenza frigorifera è stata calcolata con riferimento alla stessa classe climatica 3.

Per una buona funzionalità e prestazione, il mobile refrigerato deve essere collocato in un ambiente con valori non superiori a quelli indicati in tabella:

Temp. ambiente massima consentita	U.R. Umidità massima relativa consentita
+25°C	60%

ATTENZIONE

Qualora i valori non rientrassero nei dati sopra menzionati, si dovranno accettare eventuali minori prestazioni.

L'ambiente di lavoro in cui l'apparecchio opera deve essere idoneo e conforme alle prescrizioni igienico-sanitarie vigenti.

8) TARGHETTA DATI IDENTIFICATIVI (FIG. C)

Sul retro del mobile è presente la targhetta con tutti i dati identificativi e le caratteristiche della vetrina refrigerata:

- 1) Nome e indirizzo del costruttore
- 2) Nome e descrizione del mobile
- 3) Codice del mobile
- 4) Numero di matricola del mobile
- 5) Tipo di fluido refrigerante
- 6) Massa di gas refrigerante con cui è caricato l'impianto (solo per vetrine con gruppo incorporato)
- 7) Anno di produzione
- 8) Classe climatica ambientale
- 9) Tensione e frequenza di alimentazione
- 10) GWP
- 11) CO₂
- 13) Potenza elettrica assorbita
- 14) Pressione massima all'interno del circuito

9) INSTALLAZIONE

L'apparecchio deve essere installato in un luogo adatto, secco, non aerato, asciutto, in un locale con pavimentazione livellata onde evitare eventuali brusii, vibrazioni e rumori eccessivi in fase di funzionamento e al fine di evitare maggior consumo di energia ed una minor durata dell'unità refrigerante (figura E).

DIVIETO

Durante le procedure di installazione è vietato:

- Inclinare il mobile, in quanto l'olio lubrificante contenuto nel mobile stesso potrebbe entrare nel circuito del freddo e quest'ultimo potrebbe subire danni irreparabili.
- Correggere eventuali imperfezioni del pavimento con pezzi di legno, cartone o altro, ma agire esclusivamente tramite i piedini avvitandoli o svitandoli (senza toglierli) fino a raggiungere un perfetto livellamento.
- Installare l'apparecchio vicino a fonti di calore come radiatori, raggi solari diretti o altri elettrodomestici caldi o che emanano calore (figura F).
- Installare l'apparecchio in prossimità di correnti d'aria, come porte, finestre, vetrate, ventilatori o condizionatori d'aria (figura F).
- Ostruire le fessure riservate all'aerazione dell'unità refrigerante, perché questo impedirebbe il passaggio di aria per il raffreddamento dell'impianto frigorifero, compromettendone il buon funzionamento (figura G).

OBBLIGO

La vetrina è progettata esclusivamente per uso in ambienti chiusi, non può essere utilizzata all'aria aperta.

OBBLIGO

Il mobile deve essere installato ad una distanza di almeno 10 cm. dalle pareti.
Lo spazio sopra al mobile deve restare aperto per permettere una corretta circolazione dell'aria.

DIVIETO

E' vietato inserire il mobile in arredamenti coprendo la griglia di aerazione e non lasciando una distanza di almeno 10 cm. dalle pareti.
E' vietato inserire il mobile all'interno di nicchie.

10) ASSEMBLAGGIO

L'apparecchio necessita di essere completato con il montaggio dei ripiani e in alcuni modelli anche dei vetri, che vanno installati da personale qualificato dopo il posizionamento. Le istruzioni di montaggio sono contenute nel plico che accompagna l'imballo. L'apparecchio va sistemato sul luogo definitivo e livellato da personale specializzato.

11) COLLEGAMENTO ELETTRICO



ATTENZIONE

Verificare che ci sia un efficace impianto di messa a terra previsto dalle norme di sicurezza elettrica vigenti nel proprio paese. In caso di dubbio, richiedere un controllo accurato da personale qualificato.

Il costruttore declina ogni responsabilità per danni a cose e/o persone causati da avarie o malfunzionamenti degli impianti predisposti a monte del mobile e per danni causati al mobile stesso dovuti al malfunzionamento dell'impianto elettrico.

Il mobile è dotato di spina con cavo modello Schuco (figura H). Il cavo di alimentazione deve essere collegato a max. 3 metri ad un interruttore differenziale magnetotermico da 0,03 A, e **MAI DIRETTAMENTE ALLA LINEA PRINCIPALE.**

Verificare che l'alimentazione della corrente elettrica sia quella indicata nella targhetta di identificazione (vedi figura C.)

Alimentazione elettrica	
230 V	50 Hz monofase
220 V	60 Hz
110 V	60 Hz

Per garantire un funzionamento regolare è necessario che la variazione massima di tensione sia compresa tra +/-6% del valore nominale.

Si raccomanda di collegare il mobile refrigerato ad un circuito dedicato e di non utilizzare prese danneggiate, prolunghe o multiple.

In caso d'incompatibilità tra la presa e la spina in dotazione al mobile refrigerato, si dovrà provvedere alla sostituzione con un'altra compatibile. La sostituzione dovrà essere effettuata da personale qualificato.



DIVIETO

Durante il collegamento elettrico è vietato:

- Usare prese adattatrici o prolunghe.
- Collegare altri apparecchi nella stessa presa di corrente.
- Tirare il cavo di alimentazione o l'apparecchio per staccare la spina dalla presa di corrente (figura I).
- Utilizzare prolunghe, cavi logori, cavi con isolamento danneggiato o crepato in quanto molto pericolosi: possono provocare scintille, scosse elettriche e incendi.
- E' assolutamente vietato far passare cavi elettrici e collegare altre prese sotto al mobile.



ATTENZIONE:

Durante il collegamento elettrico verificare:

- Il cavo elettrico del mobile refrigerato deve essere posizionato in modo da non creare danni a persone o cose e che non si deteriori.
 - Il cavo d'alimentazione, se è danneggiato, deve essere sostituito solo da personale qualificato (elettricista) con un cavo equivalente.
 - Il cavo dell'apparecchio deve essere esaminato periodicamente. Se a vista risultasse danneggiato o deteriorato, scollegarlo dalla presa di corrente e fare sostituire il cavo con un ricambio originale da un tecnico autorizzato.
- Proteggere il cavo in modo da evitare attorcigliamenti o intrecciamenti con altri cavi, calpestamento, schiacciamento,

stiratura.

Un'errata installazione può causare danni a persone, animali o cose, per i quali il costruttore non può essere considerato responsabile.

12) PRIMA ACCURATA PULIZIA



OBBLIGO

DURANTE TUTTA LA PULIZIA DEL MOBILE UTILIZZARE DEI GUANTI DA LAVORO DI CATEGORIA II A PROTEZIONE DELLE MANI E I DISPOSITIVI DI PROTEZIONE INDIVIDUALE NECESSARI SECONDO LE NORME DEL PROPRIO PAESE

Prima dell'accensione, togliere la pellicola protettiva presente in alcune parti della vetrina esterne ed interne (es. piano espositivo, ripiani, decorazioni frontali, ecc.). Pulire accuratamente le parti interne ed esterne del mobile refrigerato. Utilizzare acqua tiepida (max. 30°C), con una debole soluzione di bicarbonato di soda (1 cucchiaino ogni 2 litri) o aceto bianco ed asciugare accuratamente con un panno morbido.



DIVIETO

Durante la procedura di pulizia è vietato:

- Usare prodotti detergenti di ogni genere o agenti abrasivi che potrebbero rovinare l'aspetto estetico del mobile refrigerato.
- Impiegare oggetti appuntiti (qualsiasi danno derivante dall'uso di tali oggetti non è coperto dalla garanzia).
- Spruzzare acqua direttamente sulle parti elettriche e bagnare le parti elettriche (ventilatori, plafoniere, cavi elettrici, ecc.).
- Lavare il mobile refrigerato con getti d'acqua.

Terminata la pulizia della vetrina, avviate la agendo sull'interruttore ON/OFF e attendete che la vetrina raggiunga la temperatura consona al prodotto da esporre. Per il raggiungimento della temperatura per poter esporre il prodotto saranno necessarie circa 3 ore. Il prodotto da esporre dovrà già essere raffreddato alla temperatura consona all'apparecchio.

13) INDICAZIONI DI CARICO

Questo mobile refrigerato è idoneo alla conservazione di prodotti alimentari se vengono rispettate le seguenti avvertenze:

- disporre la merce in modo uniforme, senza sovraccaricare i ripiani (la portata massima è di circa 22 Kg./m);
- non ostruire le feritoie di distribuzione del freddo che garantiscono il corretto flusso dell'aria;
- quando si carica un mobile già parzialmente carico di merce è buona norma introdurre i nuovi alimenti sotto a quelli già presenti.

14) DISPOSITIVI DI REGOLAZIONE (Figura L)

- Serve ad avviare o a spegnere l'apparecchio.
- Luce.
- Termostato elettronico.

15) TERMOSTATO ELETTRONICO

La regolazione del termostato è già stata fatta in fabbrica. Qualora venisse manomessa la temperatura il costruttore declina ogni responsabilità. Eventuali modifiche dovranno essere fatte da personale qualificato.

16) TEMPERATURA

Il termostato regola la temperatura all'interno dell'apparecchio, ed è già selezionata la temperatura di esercizio. Qualora venisse regolato sulla posizione di massimo freddo oppure il mobile refrigerato si trovasse in un ambiente avente temperatura superiore a quanto indicato o contenesse un'eccessiva quantità di alimenti, il funzionamento dell'unità refrigerante potrebbe essere continuo, con conseguente formazione di brina e ghiaccio sull'evaporatore. In questo caso è necessario spegnere il mobile refrigerato tramite l'interruttore ON/OFF, in modo da consentire uno **smaltimento totale** del ghiaccio. Durante questa fase non

utilizzate nessun tipo di oggetto appuntito o altro per velocizzare lo scioglimento del ghiaccio, in quanto potreste causare grossi danni alla vetrina. Una volta sciolto tutto il ghiaccio, riaccendere l'apparecchio agendo sull'interruttore ON/OFF (come indicato al punto 12).

17) SBRINAMENTO

Lo sbrinamento avviene automaticamente durante il funzionamento. Gli sbrinamenti giornalieri sono 6 della durata di 25 minuti cadauno, comandati dal termostato all'interno del pannello di controllo. Durante la fase di sbrinamento, la temperatura evidenziata sul termometro potrà variare, terminata la pausa, il mobile refrigerato in breve tempo raggiungerà la temperatura di esercizio. L'acqua di sbrinamento viene raccolta e fatta defluire in una vaschetta dotata di evaporazione automatica.

18) MANUTENZIONE, PULIZIA

Vi consigliamo di effettuare una pulizia giornaliera/settimanale delle parti esterne del mobile ed una pulizia mensile approfondita delle parti interne, allo scopo di avere un buon funzionamento, una buona conservazione degli alimenti ed un buon mantenimento estetico del mobile refrigerato. La pulizia deve essere eseguita da personale qualificato che dovrà conoscere le procedure riportate in questo paragrafo. **Attenzione! Prima di ogni operazione di pulizia è necessario spegnere il mobile refrigerato tramite il pulsante on/off.** Disinserire la spina oppure agire sull'interruttore generale di sicurezza del vostro negozio.



OBBLIGO
DURANTE TUTTA LA PULIZIA DEL MOBILE
UTILIZZARE DEI GUANTI DA LAVORO DI
CATEGORIA II A PROTEZIONE DELLE MANI E
I DISPOSITIVI DI PROTEZIONE INDIVIDUALE
NECESSARI SECONDO LE NORME DEL PROPRIO
PAESE.

Togliete i prodotti dall'apparecchio e conservateli in un frigorifero od in un ambiente adatto alla conservazione. Pulire accuratamente il piano espositivo, i ripiani, i vetri con dei prodotti indicati per ciascuna parte.



DIVIETO
Non utilizzare detergenti acidi e alcalini, solventi chimici/organici, detergenti di composizione chimica sconosciuta. Durante la manutenzione e la pulizia è vietato utilizzare prodotti abrasivi e/o utensili appuntiti (figura M), che possano danneggiare alcune parti.

Dopo ogni operazione di pulizia vogliate sempre risciacquare con acqua tiepida ed asciugare con un panno morbido e pulito. Pulite il condensatore, dopo aver asportato la griglia di protezione (figura N), con una spazzola di setole (non usare spazzole di ferro - figura M) o con una aspirapolvere togliendo tutta la polvere ed eventuali depositi che si sono formati sulle lamelle.



ATTENZIONE
Durante la manutenzione e la pulizia prestare molta attenzione all'integrità delle lamelle e all'intera unità refrigerante.

Non trascurate mai questa operazione, in quanto è fondamentale per il buon funzionamento del mobile e per evitare eventuali rotture. Terminata l'operazione riposizionare la griglia di protezione. Ad operazione conclusa, verificare che tutto sia in ordine prima dell'accensione, quindi portare a temperatura l'apparecchio e poi inserire i prodotti. In caso di prolungato inutilizzo (ad esempio: vacanze, ecc.) l'apparecchio deve essere disinserito, svuotato completamente, pulito ed asciugato per evitare la formazione di cattivi odori.

Una corretta manutenzione dell'apparecchio può allungare notevolmente la sua vita.

19) ASSISTENZA TECNICA



ATTENZIONE

In caso di malfunzionamento della vetrina, prima di chiedere l'intervento di un tecnico, nel vostro interesse, accertarsi con elementari controlli che:

- la spina sia bene inserita nella presa di corrente;
- ci sia tensione di linea;
- il termostato sia nella posizione consigliata di funzionamento;
- la tensione di linea di alimentazione corrisponda a quella dell'apparecchio (+- 6%);
- che l'evaporatore non sia coperto di ghiaccio (altrimenti procedere come indicato al punto 16);
- che il condensatore sia pulito (punto 18);
- che non ci siano correnti d'aria, che l'apparecchio sia posizionato correttamente (vedi punto 9) e che la temperatura ambiente sia quella indicata (vedi punto 7).

20) SOSTITUZIONE LAMPADINE

Le riparazioni e sostituzioni delle lampade devono essere eseguite da personale tecnico qualificato con la vetrina scollegata dalla rete di alimentazione. Disinserire la tensione di rete prima della sostituzione della lampada. Durante tutta l'operazione indossare dei guanti da lavoro idonei.

21) TENDINA NOTTE

Nel caso in cui la vetrina fosse dotata di tendina notte, si avvisa che la tendina è autobloccante, pertanto non ci sono ganci per il suo bloccaggio.

Si consiglia di acquistare sempre la tendina notte che deve essere utilizzata nelle ore di chiusura del negozio o in caso di sospensione, anche breve, dell'erogazione di energia elettrica (imputabile a qualsiasi causa). La tendina mantiene il freddo all'interno del mobile, favorendo così una riduzione delle dispersioni di freddo e un risparmio di energia.

22) SITUAZIONI DI EMERGENZA

Tipo di mezzi da utilizzare in caso di incendio: estintori a polvere o a liquido conformi alle normative vigenti.

23) SMALTIMENTO DEL MOBILE



OBBLIGO

Lo smantellamento del mobile deve essere eseguito in conformità alla normativa che riguarda la gestione dei rifiuti prevista nel proprio paese.



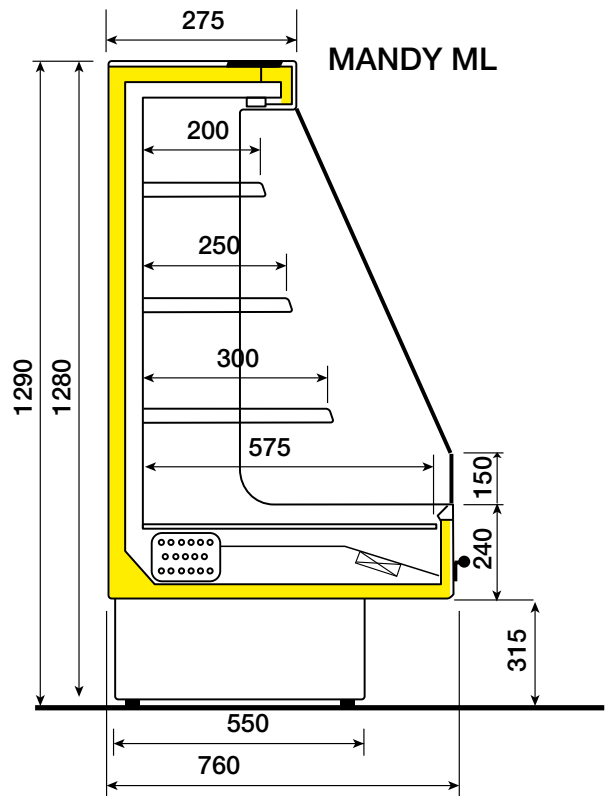
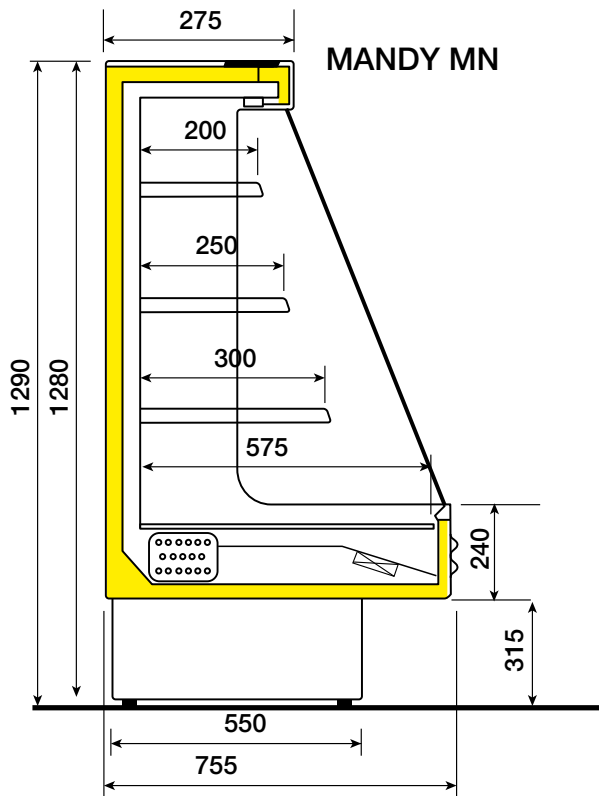
ATTENZIONE

Questo prodotto contiene HFC, ovvero gas fluorurati ad elevato valore di effetto serra (GWP). I componenti del circuito di refrigerazione non devono essere tagliati e/o separati, ma devono essere portati integri in centri specializzati per il recupero del gas refrigerante. Questo apparecchio è ermeticamente sigillato e la carica di refrigerante è inferiore a 3 Kg.

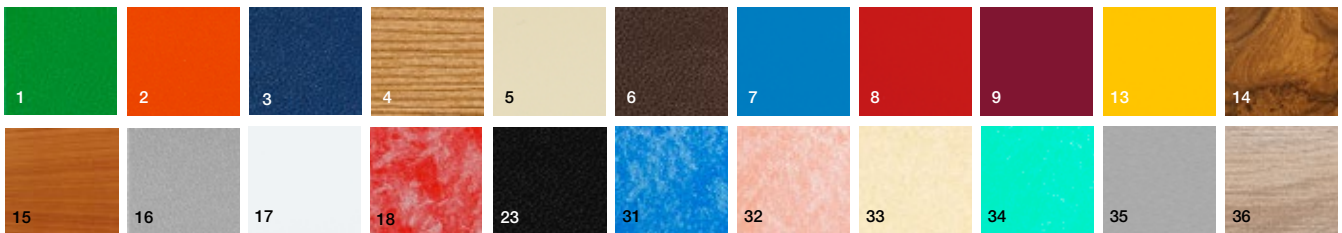


OBBLIGO

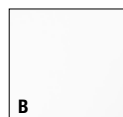
PER EVENTUALI INTERVENTI, CONTROLLI
E/O SOSTITUZIONI SI DOVRA' CONTATTARE
IL FORNITORE PRESSO IL QUALE E' STATO
ACQUISTATO IL MOBILE.



COLORI DISPONIBILI - AVAILABLE COLOURS - VERFÜGBARE FARBEN - COULEURS DISPONIBLES - COLORES DISPONIBLES



COLORI SPALLE
SIDE PANELS COLOURS
SEITENTEILE FARBEN
COULEURS DE JOUES LATÉRALES
COLORES POR LATÉRALES



Bianco
White
Weiß
Blanc
Blanco



Grigio
Grey
Grau
Gris
Gris



Nero
Black
Schwarz
Noire
Negro

COLORI BATTICARRELLO - BUMPER'S COLOURS - STOBFÄNGER FARBEN - COULEURS DU PARE-CHOC - COLORES POR PARA-GOLPES



DATI TECNICI - TECHNICAL DATA - TECHNISCHE DATEN - DONNES TECHNIQUES

Lunghezza con spalle Length including ends Länge mit Seitenteilen Longueur avec joues	Temperatura di esercizio Working temperature Betriebstemperatur Temp. de fonctionnement	Tensione di alimentazione Supply voltage Speisespannung Tension d'alimentation	Evaporazione elettrica* Electric evaporation* Elektrische Verdunstung* Evaporation électrique*	Superficie espositiva Display surface Auslagefläche Surface d'exposition	Ventilatore Fan Lüfter Ventilateur	Illuminazione Lighting power Beleuchtung Eclairage
	° C		Watt	m ²	Watt	Watt
1000	25° C u.r. 60% + 4° C + 8° C	230 V/1/50 Hz	270	1,5	1 x 18	18
1200			270	1,45	1 x 18	30
1500			400	1,85	2 x 18	36

*Consumo della resistenza della vaschetta elettrica

*Consumption of the heater of the electric evaporation pan

*Verbrauch der Heizung der elektrischen Tauwasserschale

*Consommation de la résistance du bac d'évaporation électrique

Per i dati tecnici delle unità refrigeranti si prega di contattare l'azienda.

For the technical data of the refrigerating units, please contact the producer.

Für die technischen Daten der Kühlmaschine nehmen Sie bitte Kontakt mit dem Hersteller.

Pour les données techniques des groupes réfrigérants veuillez contacter l'usine.



NON CONTIENE C.F.C.
DOES NOT CONTAIN C.F.C.
NE CONTIENT PAS DE C.F.C.
ENTHÄLT KEIN C.F.C.